

# BROKEN MIRRORS II

---

Representación de estudiantes latinos en universidades e institutos superiores públicos



**The Education Trust**

EdTrust.org • #BrokenMirrors

## **Estado de equidad en la educación superior**

Este informe es parte de un cuerpo más amplio de análisis de políticas e investigación estatal encaminado a promover la equidad y la justicia educativa para los estudiantes de color y los estudiantes de familias de bajos ingresos al abordar temas que afectan a las universidades y los institutos superiores públicos. Ponemos un énfasis especial en las instituciones públicas, ya que educan a más del 75 por ciento de los estudiantes de pregrado; producen aproximadamente el 70 por ciento de los títulos de pregrado; y proporcionan a los dirigentes del estado mayores oportunidades para examinar, influenciar y desarrollar leyes y políticas que influyan en las experiencias universitarias de los estudiantes de color y los estudiantes de familias de bajos ingresos.

Visite [edtrust.org](http://edtrust.org) para obtener más información acerca de este informe. Para acceder a las calificaciones y los datos de este informe, visite State Equity Report Card (Tarjeta de Informe de Equidad Estatal) ([www.stateequity.org](http://www.stateequity.org)), una herramienta web de Education Trust que evalúa el compromiso de los estados con respecto a la igualdad de oportunidades universitarias y el éxito para los estadounidenses afroamericanos y latinos.

# ÍNDICE

Resumen Ejecutivo.....	2
Introducción.....	6
Representación de la matriculación de latinos en programas de pregrado .....	10
Resumen de la representación de matriculación en programas de pregrado .....	18
Conclusión.....	29
Preguntas que los líderes y defensores de la educación superior de los estados deben hacer .....	30
Métodos.....	32
Apéndice .....	41
Notas al final del texto.....	51



# BROKEN MIRRORS II

Representación de estudiantes latinos en universidades e institutos superiores estatales públicos

POR **J. OLIVER SCHAK**, DIRECTOR ADJUNTO DE INVESTIGACIÓN Y ANÁLISIS DE DATOS DE EDUCACIÓN SUPERIOR, **CHARLIE BENTLEY**, EX PASANTE DE INVESTIGACIÓN EN EDUCACIÓN SUPERIOR, **ANDREW HOWARD NICHOLS, PH.D.**, DIRECTOR EJECUTIVO DE INVESTIGACIÓN Y ANÁLISIS DE DATOS DE EDUCACIÓN SUPERIOR, Y **WIL DEL PILAR, PH.D.**, VICEPRESIDENTE DE EDUCACIÓN SUPERIOR

Como entidades exentas de impuestos y respaldadas por los contribuyentes, las universidades y los institutos superiores públicos de EE. UU. deben promover el interés público al garantizar que todos los residentes de EE. UU., independientemente de su raza o grupo étnico, tengan la oportunidad de obtener una educación universitaria. La idea de que las instituciones públicas deben reflejar la composición de la población ha sido una propuesta de larga data de The Education Trust<sup>1</sup> y se basa en la creencia de que un sistema de educación superior pública más representativo racial y étnicamente puede ayudar a reducir las desigualdades raciales y étnicas que existen en este país.

Las instituciones públicas son particularmente importantes porque inscriben a casi el 75 por ciento de los estudiantes de pregrado del país y producen casi el 70 por ciento de las personas que obtienen títulos de pregrado. Además, en comparación con las universidades y los institutos superiores con y sin fines de lucro, las instituciones públicas pueden ofrecer una ruta más asequible a la educación universitaria, gracias al apoyo de los contribuyentes de los estados. Con estos factores en mente, es imperativo que examinemos la composición racial y étnica de nuestras universidades e institutos superiores públicos. Es particularmente importante que prestemos atención a los datos de matriculación en las universidades y de culminación de los estudios para los latinos, ya que son el segundo grupo racial y étnico más grande en el país, pero tienen el nivel más bajo de logro universitario entre los principales grupos étnicos y raciales del país.<sup>2</sup>

A medida que nuestra economía es más dependiente de una fuerza laboral con educación universitaria,<sup>3</sup> el fracaso en mejorar el logro universitario para los latinos amenazaría a la seguridad y competitividad económica del país. El cambio requerirá abordar un sistema de inmigración deficiente, el racismo en nuestras escuelas P-12 y en las instituciones de educación superior, y los prejuicios raciales y étnicos que impregnan nuestra sociedad (por ejemplo, en la justicia penal, vivienda, etc.). Si bien los latinos no son un grupo monolítico, y los factores, tales como la edad, el idioma, los antecedentes culturales, la raza,<sup>4</sup> y el estatus de ciudadanía, pueden complicar los esfuerzos para expandir los caminos eficaces hacia la obtención de un grado universitario para los latinos, tanto para aquellos nacidos en el país como aquellos que nacieron en el extranjero, los dirigentes de la educación superior deben hacer más para promover el éxito de los latinos.

1. Kati Haycock et al., "Opportunity Adrift: Our Flagship Universities Are Straying From Their Public Mission" (Washington, D.C.: The Education Trust, 2010), [https://1k9gl1yevnfp2lpq1dhrqe17-wpengine.netdna-ssl.com/wp-content/uploads/2013/10/Opportunity-Adrift\\_0.pdf](https://1k9gl1yevnfp2lpq1dhrqe17-wpengine.netdna-ssl.com/wp-content/uploads/2013/10/Opportunity-Adrift_0.pdf); Danette Gerald y Kati Haycock, "Engines of Inequality: Diminishing Equity in the Nation's Premier Public Universities" (Washington, D.C.: The Education Trust, 2006), <https://edtrust.org/wp-content/uploads/2013/10/EnginesofInequality.pdf>.

2. A Stronger Nation: Learning Beyond High School Builds American Talent, "Exploring Race and Ethnicity" (Washington, D.C.: Lumina Foundation, 2018), <http://strongernation.luminafoundation.org/report/2019/#nation>.

3. Anthony P. Carnevale et al., "Recovery: Job Growth and Education Requirements Through 2020" (Washington, D.C.: Georgetown University), [https://1gyhoq479ufd3yna29x7ubjn-wpengine.netdna-ssl.com/wp-content/uploads/2014/11/Recovery2020.FR\\_Web\\_.pdf](https://1gyhoq479ufd3yna29x7ubjn-wpengine.netdna-ssl.com/wp-content/uploads/2014/11/Recovery2020.FR_Web_.pdf).

4. Tenga en cuenta que "latino" se define como un grupo étnico y los latinos se identifican como una variedad de razas, dependiendo de los antecedentes de sus descendientes.



**En este informe examinaremos qué tan bien las universidades y los institutos superiores públicos en 44 estados están matriculando y graduando a los estudiantes latinos y si estas instituciones están haciendo lo suficiente. Nuestro análisis se centra en las siguientes seis preguntas relacionadas con la representación de latinos entre los estudiantes de pregrados y los que han obtenido títulos universitarios:**

1

¿Cómo se compara la matriculación de los estudiantes latinos de pregrado en los institutos superiores y técnicos públicos en cada estado con el porcentaje de residentes del estado (edades entre 18 y 49 años, sin título universitario y sin diploma de secundaria) que son de origen latino?

4

¿Cómo se compara el porcentaje de graduados latinos con título de dos años de instituciones universitarias públicas en cada estado con el porcentaje de residentes del estado (edades entre 18 y 49 años, sin título universitario) que son de origen latino?

2

¿Cómo se compara la matriculación de estudiantes latinos de pregrado en las instituciones universitarias públicas de cuatro años en cada estado con el porcentaje de residentes del estado (edades entre 18 y 49 años, con un diploma de escuela secundaria y sin un título de licenciatura) que son de origen latino?

5

¿Cómo se compara el porcentaje de graduados latinos con título de licenciatura en las instituciones universitarias públicas en cada estado con el porcentaje de residentes del estado (edades entre 18 y 49 años, con un diploma de escuela secundaria y sin un título de licenciatura) que son de origen latino?

3

¿Tienen los estudiantes latinos y blancos igual acceso a las instituciones públicas selectivas de cuatro años en cada estado?

6

¿Se otorga a los graduados de origen latino y blancos un porcentaje similar de títulos de licenciatura de instituciones públicas en sus estados?



**Nuestras respuestas a estas seis preguntas ilustran de manera clara que las instituciones públicas en muchos estados no están cumpliendo con su obligación de inscribir y graduar a latinos.** A continuación se presentan resultados clave de alto nivel:

**Los estudiantes latinos tienen poca representación en las universidades e institutos superiores públicos, especialmente en los institutos superiores y técnicos, en la inmensa mayoría de los estados.**

- Los latinos tienen poca representación en los institutos superiores y técnicos en 40 de los 44 estados que analizamos (o el 90 por ciento).
- En 33 de los 44 estados (o el 75 por ciento), la matriculación de latinos en instituciones públicas de cuatro años no está a la par con la proporción de residentes latinos del estado.
- Si bien algunos estados con poblaciones latinas considerables (tales como Nueva York y Florida) tienen matriculaciones en universidades públicas de cuatro años que corresponden aproximadamente a la proporción de latinos en el estado, California, Illinois y Texas no están nada cerca de tener una matriculación equitativa.

**Los estados con mayor población latina no dan a los latinos el mismo acceso a instituciones públicas selectivas de cuatro años que dan a los estudiantes blancos.**

*(Para este criterio de medición, solo hemos examinado 37 estados con cuatro o más instituciones públicas de cuatro años).*

- Ocho estados tienen brechas de matriculación entre estudiantes latinos y blancos de 10 puntos porcentuales o más: California, Colorado, Florida, Nebraska, Nueva York, North Carolina, Massachusetts, y Texas.
- En Texas, California, Nueva York y Florida (hogar de poco más del 60 por ciento de los estudiantes latinos), la proporción de estudiantes latinos en instituciones públicas de cuatro años que asisten a una institución selectiva es de al menos 10 puntos porcentuales menor que la de sus pares blancos.

**Los latinos están subrepresentados entre los estudiantes que obtienen títulos de dos años y de licenciatura en cada estado.**

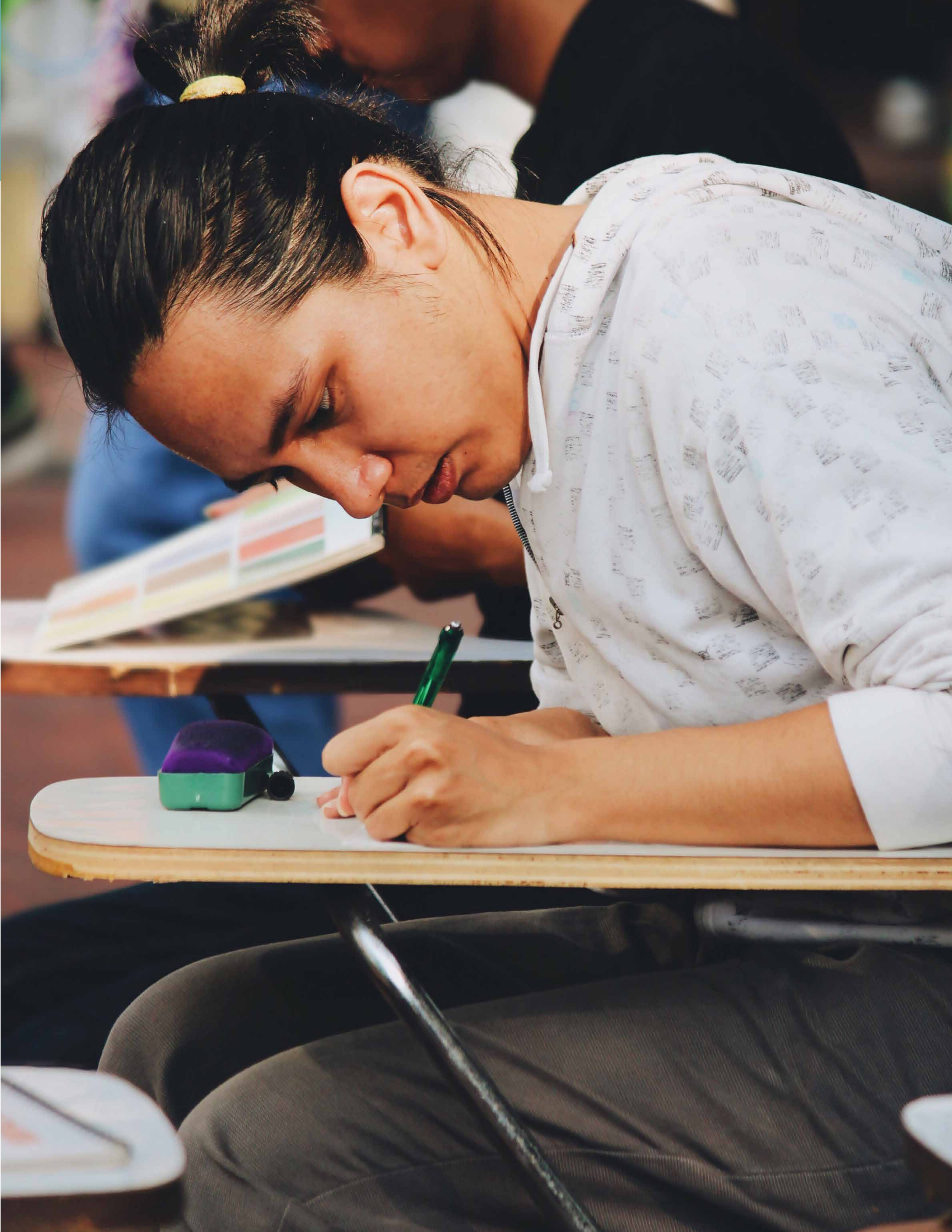
- Los latinos están subrepresentados entre los estudiantes que obtienen títulos de dos años y de licenciatura en todos los 44 estados.
- La subrepresentación fue peor en el nivel de títulos de dos años, donde los latinos están más subrepresentados entre aquellos que obtienen un título de dos años con respecto a los que obtienen títulos de licenciatura en casi dos tercios de los estados (29 de 44).
- La subrepresentación fue peor en el nivel de licenciatura en 14 estados, que son el hogar de aproximadamente el 68 por ciento de los adultos latinos sin un título universitario.
- Aunque todos los estados tienen margen para mejorar, Florida y Nuevo México se destacan entre los estados con grandes poblaciones de latinos que tienen marcas más elevadas en cuanto a representación de estudiantes que obtienen títulos universitarios de dos años y estudiantes que obtienen títulos de licenciatura.

**Los graduados latinos tienen menos probabilidades de recibir un título de licenciatura que sus pares blancos en la mayoría de los estados, pero las brechas son de un solo dígito por lo general.**

- En 28 de 44 estados (o el 64 por ciento), hay una brecha de al menos cinco puntos porcentuales entre la proporción de latinos y la proporción de blancos que han recibido un título de licenciatura.
- Nueve estados (aproximadamente 20 por ciento) tienen brechas de dos dígitos entre las proporciones de graduados latinos y blancos que reciben un título de licenciatura: Arizona, Colorado, Connecticut, Hawái, Kansas, Massachusetts, Minnesota, Nebraska, y Texas.

Se pueden encontrar resultados más específicos para los estados en el informe completo y en nuestra herramienta web, [The State Equity Report Card](#). El informe incluye parámetros para cada estado que especifican qué porcentaje de estudiantes de pregrado y de graduados que han obtenido un título serían latinos si sus a) institutos superiores y técnicos; y b) instituciones de cuatro años reflejaran la composición racial y étnica del estado. Al final del informe, también proporcionamos a los líderes y defensores de la educación superior de los estados, preguntas adicionales que pueden ayudarles a enfocar sus esfuerzos en áreas de necesidad mientras buscan la justicia educativa.





# Broken Mirrors II:

## Representación de estudiantes latinos en universidades e institutos superiores estatales públicos

### INTRODUCCIÓN

Los Estados Unidos tiene casi 2,000 instituciones públicas de educación superior que proporcionan a más de 13 millones de estudiantes de pregrado (de los cuales cerca de 2.8 millones son latinos), con lo que quizá es la clave para la seguridad económica en la economía moderna: una educación universitaria. Como los puntos de acceso principales y más asequibles a la educación superior, estas instituciones son vitales para nuestra democracia, la cual se apoya en una ciudadanía educada. Los institutos superiores públicos también ofrecen un acceso más asequible a la educación superior en comparación a otros proveedores con o sin fines de lucro.

Con esto en mente, es fundamental que las universidades y los institutos superiores públicos sean equitativamente accesibles a todos los residentes de Estados Unidos, y tengan estudiantes y graduados que reflejen la demografía racial y étnica de los estados donde residen. Las disparidades raciales y étnicas existentes en la obtención de un título universitario,<sup>1</sup> la creciente diversidad en los Estados Unidos, y el número creciente de trabajos que requieren alguna forma de educación posterior a la escuela secundaria solo hacen que este asunto sea más apremiante.<sup>2</sup> Las tendencias demográficas sugieren que los latinos son el grupo racial y étnico que tendrá mayor prominencia en esta ecuación.

Los latinos son uno de los grupos demográficos de mayor crecimiento en el país. Para 2045, los investigadores predicen que los latinos representarán una cuarta parte de todos los residentes de Estados Unidos, mientras que los blancos comprenderán menos de la mitad de la población por primera vez en la historia de esta

nación.<sup>3</sup> Debido a estas realidades, parece claro que la prosperidad de nuestro país dependerá ampliamente en el éxito de los latinos.

En la actualidad, los latinos tienen la tasa más baja de logro universitario de los principales grupos étnicos y raciales del país<sup>4</sup>. Si bien la inmigración puede explicar en parte esas cifras bajas de logro<sup>5</sup>, el racismo sistemático en todo el sector educativo y la sociedad, son, sin duda, los principales obstáculos a la verdadera oportunidad educativa (Véase “El racismo es la causa principal de la representación insuficiente de los latinos”, página 20.) Los dirigentes universitarios también merecen ser culpables de no promulgar políticas y prácticas más equitativas que promuevan el acceso a la educación y el éxito de los estudiantes latinos en la educación superior, especialmente los dirigentes de universidades e institutos superiores estatales públicos, quienes son responsables de educar a aproximadamente el 75 por ciento de los estudiantes de pregrado, y de crear el 70 por ciento de los graduados universitarios en este país.

En este informe, examinaremos qué tan bien las universidades y los institutos superiores públicos en cada estado están matriculando y graduando a porcentajes representativos de latinos en 44 estados del país. En específico, planteamos seis preguntas importantes. Las primeras tres preguntas examinan la representación de estudiantes latinos de pregrado; y las últimas tres evalúan la representación de graduación de los estudiantes latinos de pregrado. Para cada pregunta, creamos un parámetro para medir el rendimiento de cada estado.





## Representación de matriculación de latinos en programas de pregrado

- 1 ¿Cómo se compara la matriculación de estudiantes latinos de pregrado en institutos superiores y técnicos públicos en cada estado con el porcentaje de residentes del estado (edades entre 18 y 49 años, sin diploma de secundaria y sin un título universitario) que son de origen latino? (véase la página 12)
- 2 ¿Cómo se compara la matriculación de estudiantes latinos de pregrado en las instituciones universitarias públicas de cuatro años en cada estado con el porcentaje de residentes del estado (edades entre 18 y 49 años, con un diploma de escuela secundaria y sin un título de licenciatura) que son de origen latino? (véase la página 14)
- 3 ¿Tienen los estudiantes latinos y los estudiantes blancos igual acceso a las instituciones públicas selectivas de cuatro años en cada estado? (véase la página 16)

## Representación de latinos que obtienen títulos de pregrado

- 1 ¿Cómo se compara el porcentaje de graduados latinos con título de dos años de instituciones universitarias públicas en cada estado con el porcentaje de residentes latinos del estado (edades entre 18 y 49 años, sin título universitario)? (véase la página 22)
- 2 ¿Cómo se compara el porcentaje de graduados latinos con título de licenciatura de instituciones universitarias públicas en cada estado con el porcentaje de residentes latinos del estado (edades entre 18 y 49 años, con un título de escuela secundaria y sin un título de licenciatura)? (véase la página 24)
- 3 ¿Se otorgan a los graduados de origen latino y blancos un porcentaje similar de títulos de licenciatura de instituciones públicas en sus estados? (véase la página 26)



# 10 ESTADOS CLAVE PARA LOS LATINOS EN LOS ESTADOS UNIDOS

A medida que lea este informe, preste atención a los datos para los 10 estados que se indican a continuación. Estos estados tienen el mayor número de residentes latinos y son el hogar de más de 43.6 millones de latinos. En conjunto, estos estados incluyen un poco más del 77 por ciento de los latinos que viven en los 50 estados y Washington, D.C. Debido a que son el hogar de muchos latinos, estos 10 estados tienen una influencia enorme en los resultados educativos de los latinos en el país. Hasta este punto, hemos resaltado las puntuaciones y las calificaciones de estos 10 estados en las Figuras 1 - 6 en el presente informe.

Como se muestra a continuación, California y Texas tienen el mayor número de latinos. También tienen la proporción más alta de residentes latinos después de New Mexico. Arizona es el único otro estado donde más del 30 por ciento de los residentes son de origen latino. En particular, California, Texas, Florida y Nueva York representan un poco más del 61 por ciento de los residentes latinos que viven en los Estados Unidos. Nueva York y Florida tienen tasas de logro universitario mucho más altas que el promedio nacional, mientras que California y Texas, los estados con una gran proporción de latinos, tienen tasas de logro universitario inferiores al promedio nacional.

Estado	% de residentes que son latinos	No. de latinos en el estado	% de latinos estadounidenses que viven en cada estado	Logro universitario de latinos (% de latinos, edades de 25 a 64 años, con un título)
California	38.8%	15,152,071	26.9%	18.3%
Texas	38.8%	10,653,201	18.9%	19.7%
Florida	24.5%	4,959,861	8.8%	34.2%
Nueva York	18.8%	3,713,218	6.6%	26.6%
Illinois	16.9%	2,167,297	3.8%	20.4%
Arizona	30.7%	2,100,179	3.7%	19.0%
New Jersey	19.7%	1,759,881	3.1%	24.4%
Colorado	21.3%	1,160,720	2.1%	22.2%
New Mexico	48.1%	1,002,209	1.8%	23.2%
Georgia	9.3%	945,338	1.7%	20.8%
<b>10 estados clave</b>	<b>28.5%</b>	<b>43,613,976</b>	<b>77.4%</b>	<b>22.0%</b>
<b>EE. UU.</b>	<b>17.6%</b>	<b>56,372,348</b>	<b>100.0%</b>	<b>22.6%</b>

NOTA: Las estadísticas de población excluyen a los territorios de los EE. UU.

## ¿QUÉ ES UNA REPRESENTACIÓN EQUITATIVA? IDENTIFICAR LOS PARÁMETROS DE LOS ESTADOS

Es difícil determinar qué tan diversos racial o étnicamente deberían ser una institución superior pública y sus graduados. Si bien algunos afirman que la demografía racial del cohorte de graduación de la escuela secundaria del estado debería ser una guía de referencia, otros sugieren que la mezcla racial o étnica general del estado en que se encuentra la institución es un estándar creíble. Cada solución tiene ventajas y desventajas, pero en este informe, definimos una representación equitativa de la mezcla racial y étnica de la población del estado (edades de 18 a 49 años) que podría beneficiarse potencialmente de asistir a la universidad y recibir un título de licenciatura. Este enfoque nos ha llevado a desarrollar dos parámetros de matriculación y obtención de un título para cada estado: uno para los institutos superiores y técnicos públicos, y otro para las instituciones públicas de cuatro años. Los parámetros específicos para cada estado se pueden encontrar en el Apéndice (Tabla 3).

Para los institutos superiores y técnicos, el parámetro de la matriculación y la obtención de un título es el porcentaje de los latinos residentes en el estado de 18 a 49 años sin diploma de secundaria y sin un título universitario (es decir, sin un título de dos años o de licenciatura). Dado que un diploma de escuela secundaria o GED no es requerido en todos los estados para la matriculación en un instituto superior, lo excluimos de nuestros criterios. El parámetro para las instituciones de cuatro años es un poco diferente. Es el porcentaje de latinos residentes en el estado entre 18 y 49 años con un diploma de la escuela secundaria (o GED) y sin un título de licenciatura. En este caso, incluimos un diploma de escuela secundaria (o GED) en los criterios, ya que generalmente se requiere para matricularse en una institución de cuatro años. Identificamos un rango de edades de 18 a 49 años debido a que la mejora de la representación de latinos entre los estudiantes de pregrado y los estudiantes que obtienen un título requerirá involucrar a los estudiantes que no son recién graduados de la escuela secundaria y quienes podrían beneficiarse de un título universitario, así como mejorar

las tasas de alumnos que se matriculan en la universidad y las tasas de finalización de los estudios para los graduados recientes de la escuela secundaria.

En la mayoría de los estados, el parámetro de institutos superiores y técnicos y el parámetro de las instituciones de cuatro años son similares, pero en algunos estados grandes o estados con altos porcentajes de residentes latinos, las diferencias entre los dos parámetros podría representar miles o incluso decenas de miles de estudiantes. Por ejemplo, en California, el parámetro de institutos superiores y técnicos es de 54.5 por ciento, comparado con el 45.7 por ciento para las instituciones públicas de cuatro años. Para satisfacer su parámetro más alto (54.5 por ciento versus 45.7 por ciento), los institutos superiores y técnicos tendrían que matricular aproximadamente a 130,000 más estudiantes latinos que si tuvieran que satisfacer el parámetro de instituciones públicas de cuatro años. Los parámetros para los institutos superiores y técnicos son generalmente más altos porque cuentan el 27 por ciento de los latinos adultos (edades de 18 a 49 años) sin un diploma de escuela secundaria o GED.

Por último, es importante señalar que estos parámetros de matriculación y graduados con un título son los umbrales de rendimiento mínimos. A lo largo del tiempo, el logro de estos parámetros ayudará a mejorar las tasas de logro universitario para los residentes latinos y cerrar la brecha de logro universitario entre los latinos y los blancos. No obstante, esperamos que los estados trabajarán para superar estos umbrales, lo que elevaría las tasas de logro y cerraría las brechas mucho más rápido. Además, en los estados con poca diversidad racial (por ej., New Hampshire), puede ser prudente exceder significativamente estos parámetros para crear un entorno de aprendizaje con diversidad racial. Las investigaciones indican que los campus con mayor diversidad racial son más acogedores para los estudiantes de color y producen una amplia variedad de resultados positivos de aprendizaje para todos los estudiantes.<sup>6</sup>



# REPRESENTACIÓN DE LA MATRICULACIÓN DE LATINOS EN PROGRAMAS DE PREGRADO

Desarrollamos tres indicadores para examinar las preguntas relativas a la representación de matriculación de estudiantes latinos en programas de pregrado en nuestro análisis. Dos de estos indicadores captan qué tan bien la matriculación en universidades e institutos superiores públicos refleja la composición racial y étnica del estado. El primer indicador compara el porcentaje de estudiantes de institutos superiores y técnicos de un estado que son latinos con el parámetro de ese estado para los institutos superiores y técnicos. El segundo indicador compara el porcentaje de estudiantes de pregrado en instituciones públicas de cuatro años de un estado que son latinos con el parámetro de ese estado para las universidades e institutos superiores públicos de cuatro años. (Para un análisis más detallado de los datos y métodos, consulte la página 32).

El tercer indicador no utiliza un parámetro. En su lugar, calculamos el porcentaje de todos los estudiantes latinos de pregrado en instituciones públicas de cuatro años que asisten a instituciones públicas selectivas y lo comparamos con el mismo porcentaje de todos los estudiantes blancos de pregrado que asisten a instituciones públicas selectivas. Para nuestro análisis, las instituciones selectivas incluyen instituciones que son universidades públicas destacadas o instituciones que aceptan mayormente estudiantes con puntajes SAT/ACT relativamente altos. Entendemos que el porcentaje de estudiantes que tienen la oportunidad de matricularse en universidades e institutos superiores públicos selectivos varía según el contexto y las necesidades del estado. Sin embargo, este indicador se centra en si los estudiantes latinos en instituciones públicas de cuatro años tienen la misma oportunidad de asistir a instituciones selectivas como sus pares blancos, lo cual se identifica mejor mediante una puntuación de la brecha. Las investigaciones previas de The Education Trust muestran que los estudiantes latinos se encuentran muy subrepresentados en las instituciones selectivas.<sup>7</sup>

Idealmente, las puntuaciones de los estados en los primeros dos indicadores se aproximarían o superarían los 100 puntos, lo que significa que la proporción de matriculación de latinos (en institutos superiores y técnicos o instituciones de cuatro años) iguala o supera el porcentaje de latinos residentes en el estado que cumplen con nuestros criterios. En la mayoría de los casos, las puntuaciones superiores a 100 deben ser vistas como resultados positivos, ya que todos los estados tienen brechas grandes en el logro universitario entre los latinos y blancos adultos<sup>8</sup> y cerrar esas brechas requerirá la matriculación de más estudiantes latinos, y en última instancia, conceder una parte desproporcionada de títulos a los residentes latinos. Sin embargo, las puntuaciones muy por encima de 100 en la representación de institutos superiores y técnicos podría ser la señal de que el acceso a las instituciones de cuatro años está limitado por consideraciones de asequibilidad, falla en preparar a los estudiantes académicamente en P-12, o el estancamiento en el progreso hacia la titulación o las metas de transferencia.

Una puntuación ideal en el tercer indicador debe ser cercana o inferior a cero. Esto significa que el porcentaje de estudiantes latinos en instituciones públicas de cuatro años que asisten a instituciones selectivas es equivalente o superior a la proporción de sus pares blancos que asisten a esas instituciones. Al igual que los primeros dos indicadores, los casos en los que los estudiantes latinos tienen resultados más favorables que sus pares blancos (es decir, las brechas negativas o las puntuaciones por debajo de cero) no deberían verse negativamente, dada la subrepresentación histórica y actual de los estudiantes latinos en las instituciones selectivas.<sup>9</sup>

Por último, asignamos calificaciones que corresponden a las puntuaciones de los estados sobre cada indicador. Las calificaciones para los dos primeros indicadores se basan en una escala de calificación tradicional (por ejemplo,



75 = C). Todos los números superiores a 100 recibieron calificaciones de A+. El esquema de calificación del tercer indicador es en una escala diferente que se basa en el tamaño de la brecha. Las brechas menores recibieron calificaciones de A y B, mientras que las brechas más grandes recibieron calificaciones de C y D. Las brechas mayores o iguales a 15 recibieron calificaciones de F.

Asignamos calificaciones sobre el primer y segundo indicador para los 44 estados que tienen por lo menos 15,000 latinos adultos, con edades entre 25 y 64 años. Para el tercer indicador, calificamos 37 de esos 44 estados que tienen al menos cuatro universidades e institutos superiores públicos de cuatro años.



# Indicador 1:

## Representación de matriculación de estudiantes latinos en institutos superiores y técnicos

*¿Cómo se compara la matriculación de estudiantes latinos de pregrado en institutos superiores y técnicos públicos en cada estado con el porcentaje de residentes del estado (edades entre 18 y 49 años, sin diploma de secundaria y sin un título universitario) que son de origen latino?*

Los estudiantes latinos tienen poca representación en los institutos superiores y técnicos en 40 de los 44 estados. Estos 40 estados tienen puntuaciones por debajo de 90, lo que sugiere que un incremento en la matriculación de estudiantes latinos es necesario en casi todos los estados. Solo cuatro estados (Massachusetts, Connecticut, Illinois y Rhode Island) obtuvieron una puntuación de 90 o superior en este indicador (véase la Figura 1). Su desempeño es digno de mención porque los latinos conforman aproximadamente el 20 por ciento de sus poblaciones. Además, 16 estados obtuvieron una puntuación inferior a 70 en este indicador, muy por debajo del promedio estatal de 73.

Varios estados destacan por haber tenido calificaciones particularmente bajas en este indicador. Mississippi, Indiana, Georgia y Tennessee tienen puntuaciones de representación de matriculación por debajo de 60, lo que significa que estos estados recibieron una F en este indicador. En Georgia, por ejemplo, los residentes latinos

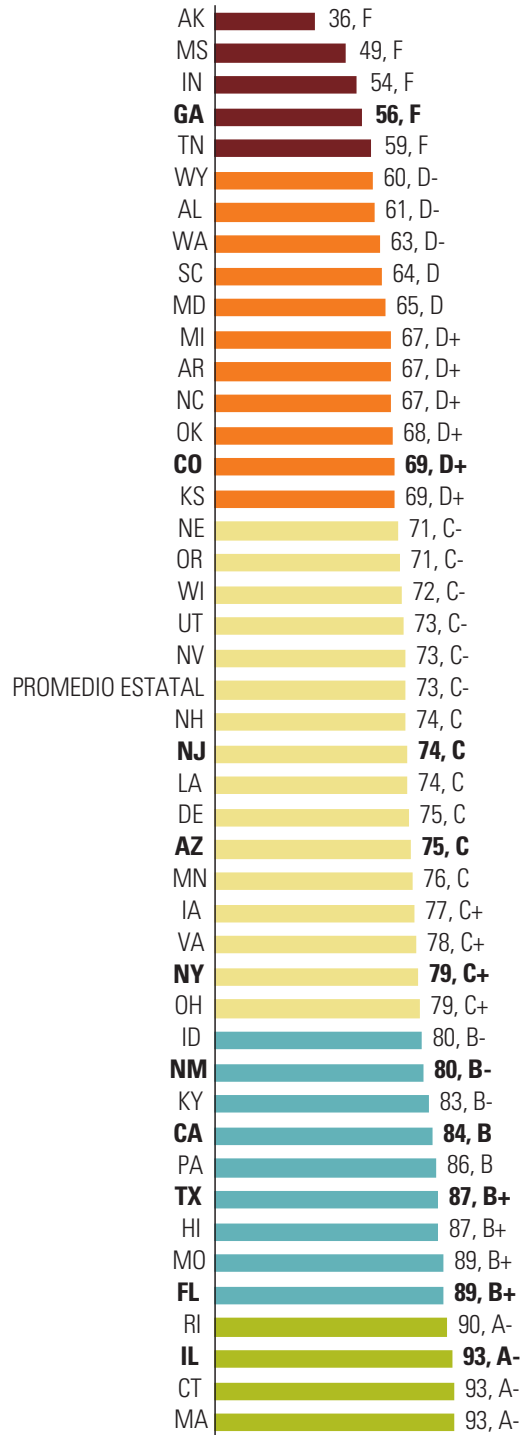
componen el 13.4 por ciento de la población examinada. Pero con solo 7.5 por ciento de los estudiantes de institutos superiores y técnicos identificados como latinos, Georgia recibió una puntuación de representación de matriculación de 56  $[(7.5\% \div 13.4\%) \times 100 = 56]$ . Alaska tiene la puntuación más baja (36) para este indicador, pero este estado tiene un sistema muy pequeño de institutos superiores y técnicos, con solo 1,400 estudiantes en comparación con casi 25,000 estudiantes de pregrado en instituciones públicas de cuatro años.

También California, Texas y Florida son notables, los cuales tienen grandes poblaciones latinas y obtuvieron una puntuación más alta del promedio estatal (calificación de B), y aun así no matriculan proporciones equitativas de residentes latinos en los institutos superiores y técnicos. La puntuación más alta entre estos estados fue para Florida, con una puntuación de representación de 89 (casi una A).



## FIGURA 1

*Porcentaje de estudiantes latinos de pregrado en institutos superiores  
relativo al porcentaje de residentes de origen latino  
(18 a 49 años, sin título universitario)*



NOTA: el análisis se basa en los datos del a) Sistema de Datos Integrados de Educación Universitaria del Departamento de Educación, Encuesta de matriculación de otoño de 2016, y b) las Encuestas Comunitarias Estadounidenses de 2014, 2015 y 2016 de la Oficina del Censo de Estados Unidos. Puntuación estatal = 100 x [(% de estudiantes de pregrado que son de origen latino en los institutos superiores y técnicos públicos) ÷ (% de residentes, edades entre 18 y 49 años, sin título universitario, que son de origen latino)]. El Apéndice tiene más datos sobre las puntuaciones de los estados.

## Indicador 2:

### Representación de matriculación de estudiantes latinos en instituciones públicas de cuatro años

*¿Cómo se compara la matriculación de estudiantes latinos de pregrado en las instituciones universitarias públicas de cuatro años en cada estado con el porcentaje de residentes del estado (edades entre 18 y 49 años, con un diploma de escuela secundaria y sin un título de licenciatura) que son de origen latino?*

Los estudiantes latinos de pregrado tienen poca representación en las instituciones públicas de cuatro años en 33 de los 44 estados. En los 44 estados incluidos en este análisis, la puntuación promedio fue de 80, y la mayoría de los estados llegaron a una calificación de una letra de esta puntuación (véase la Figura 2). Esto indica que casi cada estado tiene una subrepresentación importante de estudiantes latinos de pregrado en instituciones públicas de cuatro años, pero la mayoría de ellas podría lograr una representación equitativa con incrementos bastante modestos en la proporción de latinos.

Aunque un gran número de estados tienen una matriculación no equitativa de estudiantes latinos de pregrado en instituciones públicas de cuatro años, ninguno de los estados en este análisis recibió una F en este indicador. Sin embargo, nueve estados obtuvieron una D en este indicador, incluyendo Arizona, Colorado y Massachusetts, en los que el 15 por ciento o más de los residentes son latinos. Arizona tiene la mayor

proporción de residentes latinos (35.5 por ciento) entre estos estados. Sin embargo, Arizona recibió una puntuación de representación de matriculación de 63  $[(22.5\% \div 33.5\%) \times 100 = 63]$ , dado que solo el 22.5 por ciento de sus estudiantes de pregrado son latinos. New Jersey e Illinois también son notables, debido a que sus respectivas proporciones de residentes latinos que cumplen con nuestros criterios de referencia exceden el 20 por ciento, y ambos estados apenas obtuvieron una C-

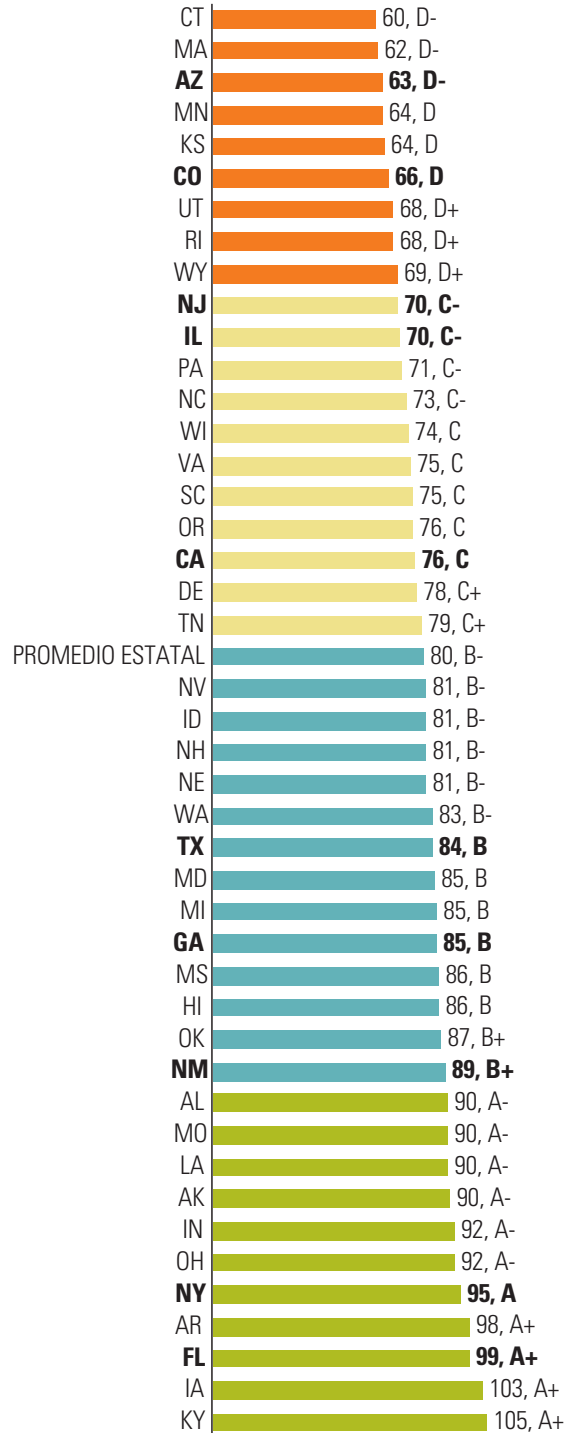
Los estados que tuvieron un mayor desempeño en este indicador son Kentucky, Iowa, Florida, Arkansas y Nueva York, los cuales tienen proporciones de matriculación de latinos que se acercan o superan sus parámetros. Sin embargo, con la excepción de Florida y Nueva York, los latinos conforman menos del 10 por ciento de los residentes de esos estados. Una mención especial va para New Mexico, que tiene la mayor proporción de residentes latinos entre los 50 estados de los EE. UU. (53 por ciento), y cae justo fuera del rango de A.





## FIGURA 2

*Porcentaje de estudiantes latinos de pregrado en instituciones públicas de cuatro años relativo al porcentaje de residentes de origen latino (18 a 49 años, con diploma de la escuela secundaria y sin título universitario)*



NOTA: el análisis se basa en los datos del a) Sistema de Datos Integrados de Educación Universitaria del Departamento de Educación, Encuesta de matriculación de otoño de 2016, y b) las Encuestas Comunitarias Estadounidenses de 2014, 2015 y 2016 de la Oficina del Censo de Estados Unidos. Puntuación estatal =  $100 \times [(\% \text{ de estudiantes de pregrado de origen latino en institutos superiores y universidades públicas de cuatro años}) \div (\% \text{ de residentes, entre 18 y 49 años, con diploma de la escuela secundaria y sin título de licenciatura, que son de origen latino})]$ . El Apéndice tiene más datos sobre las puntuaciones de los estados.



## Indicador 3:

### Brecha entre estudiantes de pregrado de origen latino y blancos que asisten a instituciones públicas selectivas

*¿Tienen los estudiantes latinos y blancos igual acceso a las instituciones públicas selectivas de cuatro años en cada estado?*

Si bien los estudiantes latinos en 18 de los 37 estados que examinamos tienen acceso equitativo a las instituciones públicas selectivas, la inmensa mayoría de estudiantes latinos de pregrado en instituciones públicas de cuatro años se concentra en ocho estados donde tienen mucho menos acceso a universidades e institutos superiores selectivos, en comparación con sus pares blancos. En California, Florida, Nueva York y Texas, los cuatro estados que en conjunto albergan a más del 60 por ciento de todos los latinos de todo el país, la brecha entre las proporciones de estudiantes de pregrado latinos y blancos en instituciones públicas selectivas supera los 10 puntos porcentuales. En Texas, por ejemplo, el 35.9 por ciento de los estudiantes de pregrado blancos asisten a una de las instituciones públicas de cuatro años selectivas del estado, pero solo el 17.2 por ciento de los estudiantes latinos asisten a esas instituciones (35.9% – 17.2% = una brecha de 18.7 puntos porcentuales). Los otros cuatro estados con brechas de dos dígitos son: Colorado, Massachusetts, Nebraska, y North Carolina.

Es indiscutible que existe un alto nivel de estratificación en los estados en que reside la inmensa mayoría de latinos, pero nuestro análisis también encontró muchos estados con pequeñas comunidades latinas, en los que los estudiantes latinos de pregrado tienen acceso a instituciones públicas de cuatro años selectivas, lo cual

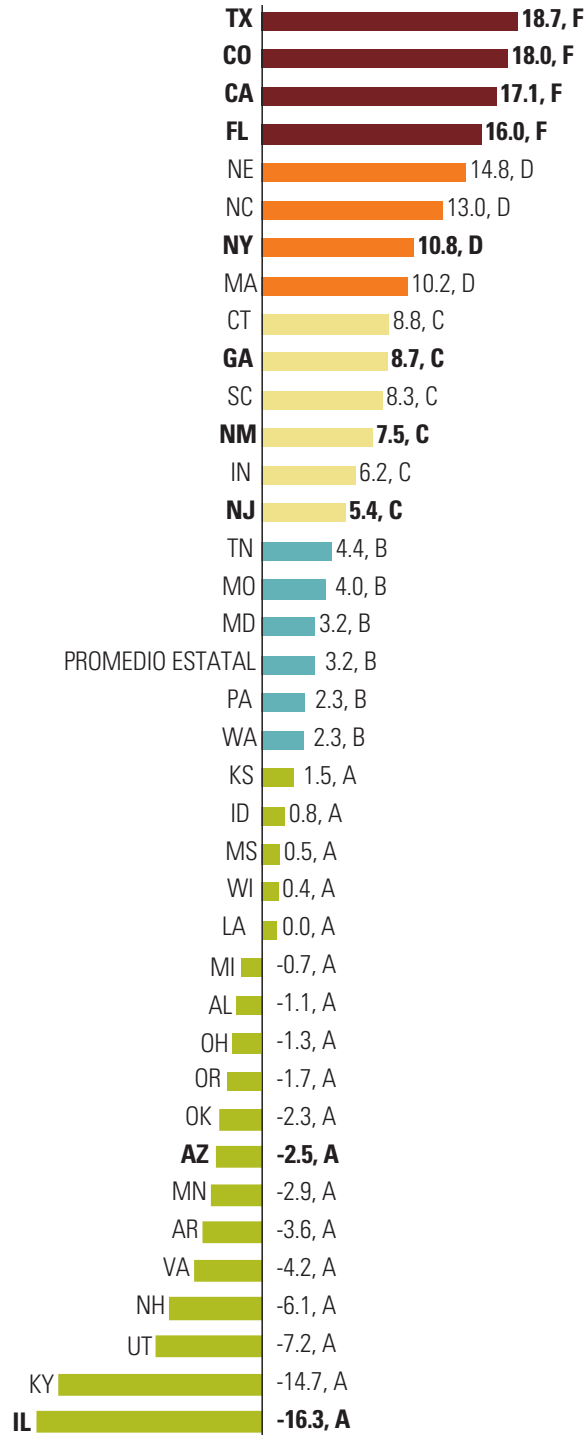
es similar a sus pares blancos. Dieciocho estados tienen poca o ninguna brecha entre los estudiantes latinos y los estudiantes blancos y recibieron calificaciones de A. Sin embargo, en particular, con la excepción de Oregon, Arizona, Utah e Illinois, menos del 10 por ciento de los estudiantes de pregrado en instituciones públicas de cuatro años en estos estados se identifican como latinos. Los 18 estados con calificaciones de A representan solo alrededor del 16 por ciento de los estudiantes latinos de pregrado inscritos en instituciones públicas de cuatro años.

Illinois y Arizona tienen un alto desempeño en este indicador y también tienen porcentajes importantes de residentes latinos. Entre las instituciones selectivas encontradas en Illinois y Arizona, dos son instituciones que atienden a la comunidad hispana (HSI, por sus siglas en inglés), las cuales matriculan un mayor porcentaje de latinos en comparación a otras instituciones selectivas. Esto destaca el papel fundamental que las HSI pueden desempeñar en conceder a los latinos el acceso a las instituciones selectivas.<sup>10</sup> Sin embargo, la estratificación de la matriculación encontrada en casi todos los demás estados con grandes comunidades latinas sugiere que la educación superior pública no les está brindando a los estudiantes latinos las mismas oportunidades que los estudiantes blancos para asistir a universidades e institutos superiores públicos selectivos.



### FIGURA 3

*Brecha en puntos porcentuales entre los porcentajes de estudiantes de pregrado de origen latino y blancos en instituciones públicas de cuatro años que asisten a instituciones selectivas*



NOTA: se excluye a Alaska, Delaware, Iowa, Hawái, Nevada, Rhode Island y Wyoming, debido a que estos estados tienen menos de cuatro instituciones públicas de cuatro años; consultar la sección de metodología para obtener información sobre cómo se definen las instituciones públicas selectivas. El análisis se basa en los datos del Sistema de Datos Integrados de Educación Universitaria del Departamento de Educación, Encuesta de matriculación de otoño de 2016. Puntuación estatal = 100 x [(% de estudiantes de pregrado blancos en instituciones públicas de cuatro años que asisten a instituciones selectivas) - (% de estudiantes de pregrado de origen latino en instituciones públicas de cuatro años que asisten a instituciones selectivas)]. El Apéndice tiene más datos sobre las puntuaciones de los estados.



## Resumen de la representación de matriculación en programas de pregrado

Los tres indicadores de la representación de matriculación señalan que los latinos están frecuentemente subrepresentados en los institutos superiores y técnicos, así como en las instituciones públicas de cuatro años. Dieciséis estados recibieron una calificación de D o F en la representación de matriculación en los institutos superiores y técnicos, y nueve estados obtuvieron una calificación por debajo de C- en la representación de matriculación en las instituciones públicas de cuatro años (Tabla 1 del Apéndice). Aunque los estudiantes latinos tienden a estar más severamente subrepresentados en los institutos superiores y técnicos (el promedio estatal es de 73 en el indicador 1), los estudiantes latinos todavía están ampliamente subrepresentados en las universidades e institutos superiores públicos de cuatro años, (el promedio estatal es de 80 en el indicador 2), y la inmensa mayoría de los estados sigue cayendo por debajo de nuestros parámetros para la matriculación en instituciones públicas de cuatro años.

En 15 de los 44 estados, que son el hogar de aproximadamente dos tercios de latinos sin un título universitario, los estudiantes latinos están significativamente más subrepresentados en las universidades de cuatro años que en los institutos superiores y técnicos. Estos estados incluyen California, Texas, Arizona, Colorado y New Jersey, los cuales tienen poblaciones latinas considerables y puntuaciones de rendimiento inferiores en instituciones públicas de cuatro años que en los institutos superiores y técnicos. En Connecticut y Massachusetts, donde los residentes latinos componen casi el 20 por ciento de los residentes sin título universitario, los estudiantes latinos son mucho más predominantes en los institutos superiores y técnicos en comparación con las instituciones públicas de cuatro años.

En el otro extremo, 15 estados tienen puntuaciones de la representación de matriculación en los institutos superiores y técnicos (indicador 1) que son al menos 15 puntos (calificaciones de una letra y media) inferiores a las puntuaciones de las instituciones públicas de cuatro años (indicador 2). Estas diferencias son más evidentes en Alaska, Indiana, Mississippi, Arkansas, Georgia, Alabama, Iowa, y

Kentucky, donde van de 54 a 23 puntos. Cinco de estos ocho estados están en el Sur (es decir, Mississippi, Arkansas, Georgia, Alabama y Kentucky), y tienen poblaciones latinas que comprenden menos del 3 por ciento de los adultos latinos que no tienen un título.

En cada uno de los 15 estados, el porcentaje de latinos en universidades e institutos superiores públicos de cuatro años refleja mejor el parámetro demográfico del estado en comparación a la proporción de latinos en institutos superiores y técnicos. Eso ocurre, en parte, porque el parámetro para los institutos superiores y técnicos suele ser mejor, ya que (el indicador 1) incluye adultos sin diploma de escuela secundaria, mientras que el parámetro para las universidades e institutos superiores públicos de cuatro años (indicador 2) excluye a aquellos sin un diploma. Aproximadamente el 45 por ciento de todos los adultos, con edades de 18 a 49 años y sin diploma de escuela secundaria (o GED), son de origen latino, lo que explica por qué las metas de matriculación para los institutos superiores y técnicos tienden a ser mucho más altas y tienen puntuaciones inferiores. Una gran proporción de los adultos latinos carecen de un diploma de escuela secundaria porque, en muchos casos, crecieron fuera de los EE. UU. y tuvieron un acceso limitado a una educación formal.<sup>11</sup> Aunque obtener un título de licenciatura es la manera más segura para los latinos de lograr una mayor movilidad y seguridad económica, los institutos superiores y técnicos siguen siendo cruciales para ayudar a los residentes latinos que han tenido menos acceso a la educación formal a ingresar a la educación universitaria.

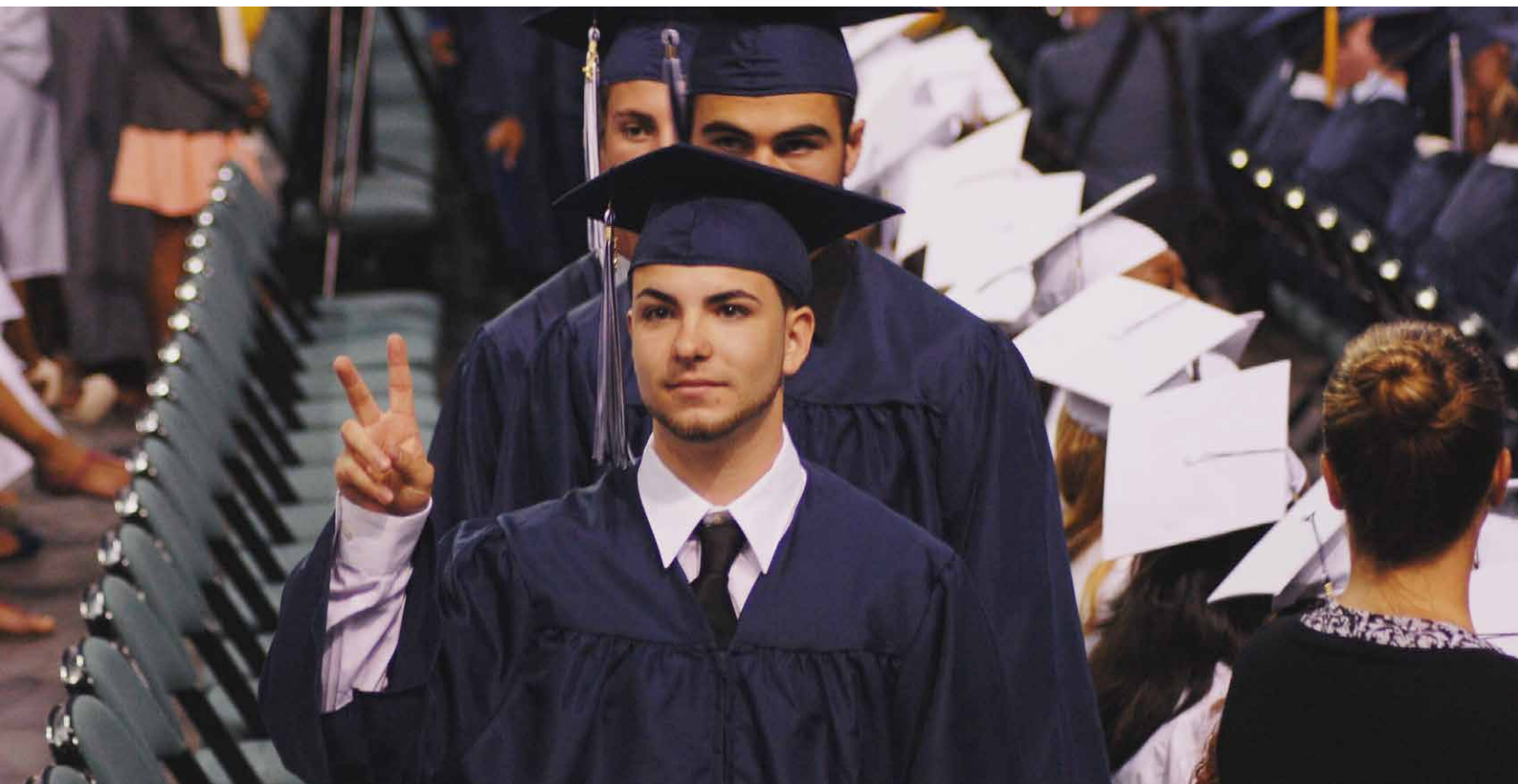
El aumento en el número y la proporción de latinos en las instituciones públicas de cuatro años también sugiere que una proporción considerable de latinos graduados de secundaria están ahora tomando el camino más directo para obtener una licenciatura y más allá. Esa es una buena noticia, ya que las tasas de finalización son mucho mayores para los estudiantes que se inscriben inicialmente en instituciones de cuatro años que en los institutos superiores.<sup>12</sup> No obstante, los beneficios no se limitan a los estudiantes latinos. Las investigaciones demuestran que mientras campus más diversos son más acogedores para los

estudiantes de color, también ofrecen más oportunidades de interacciones interraciales entre los estudiantes, lo cual está asociado a una variedad de resultados positivos de aprendizaje para todos los estudiantes.<sup>13</sup>

Aunque algunos estados tuvieron una mejor puntuación en la representación de matriculación de latinos en las instituciones públicas de cuatro años, esto no es motivo de celebración. Los estudiantes latinos tienen poca representación en los institutos superiores y las instituciones públicas de cuatro años en la inmensa mayoría de los estados. De hecho, un número de estados tienen un largo camino que recorrer para lograr la matriculación equitativa de estudiantes latinos. Catorce de los 44 estados obtuvieron una calificación de C o menor tanto en la representación de matriculación de latinos en institutos superiores (indicador 1) como en la representación de matriculación de latinos en las instituciones públicas de cuatro años (indicador 2) — entre ellos Colorado, Arizona, y New Jersey, donde aproximadamente un tercio de los residentes del estado sin un título son latinos.

Para empeorar las cosas, los patrones de matriculación de estudiantes latinos y blancos muestran que las universidades públicas de cuatro años están gravemente

estratificadas por raza y grupo étnico en los estados con las mayores comunidades latinas. Además, aunque solo ocho estados recibieron una puntuación de D o F en el indicador 3, esos estados son el hogar de la mayor parte de los estudiantes latinos de pregrado. Las políticas de admisión son probablemente la razón para una parte de esta estratificación. California y Florida tienen prohibiciones sobre la consideración de la raza en las admisiones, lo cual limita las oportunidades para los estudiantes de color. Estos dos estados, además de Texas, dependen de las alternativas a la acción afirmativa basada en la raza o los enfoques neutrales sobre la raza, que no han sido muy eficaces en mejorar la diversidad racial y étnica en las instituciones públicas de cuatro años selectivas en estos estados o en otros.<sup>14</sup> Esta estratificación entre los estudiantes latinos y blancos (algunos de los cuales pueden estar relacionados con asignaciones de estudiantes con alto rendimiento a instituciones que son menos prestigiosas y tienen menos recursos) contribuye a bajar las tasas de graduación y las brechas en la culminación de los estudios.<sup>15</sup> Aumentar tanto la representación de matriculación como las oportunidades para los estudiantes latinos para que asistan a instituciones públicas de cuatro años selectivas es, por lo tanto, fundamental para abordar la subrepresentación de los latinos y lograr una cantidad importante de estudiantes que obtienen un título universitario.



# EL RACISMO ES LA CAUSA PRINCIPAL DE LA SUBREPRESENTACIÓN DE LOS LATINOS

Si bien nuestros hallazgos revelan que los latinos están muy subrepresentados entre los estudiantes de pregrado y los graduados con título universitario en la mayoría de los estados, estas disparidades no son subproductos de algún déficit en los talentos o las aspiraciones de los latinos, sino el resultado del racismo estructural y las injusticias en todo el espectro educativo. Aunque la mayoría de los niños y adultos jóvenes latinos nacieron aquí y son ciudadanos estadounidenses,<sup>16</sup> la discriminación y la hostilidad hacia los latinos nacidos en otros lugares, en especial aquellos que están indocumentados, son particularmente problemáticas.<sup>17</sup> Dicho esto, muchos latinos, independientemente del lugar donde nacieron o qué tan bien están integrados, tienen que lidiar con una serie de desigualdades que pueden hacer que sea más difícil desarrollar una educación universitaria.

Para empezar, los estudiantes latinos de K-12 reciben mucho menos apoyo que sus pares blancos. Muchos asisten a escuelas segregadas con un nivel elevado de pobreza,<sup>18</sup> con maestros menos eficaces y con menos experiencia,<sup>19</sup> bajas expectativas y un acceso limitado a cursos avanzados,<sup>20</sup> y niveles de disciplina elevados.<sup>21</sup> Un informe de Ed Trust encontró que los distritos que atienden a grandes porcentajes de estudiantes afroamericanos, latinos, y nativos estadounidenses reciben \$1,800 menos por estudiante, en promedio, que aquellos que atienden a poblaciones estudiantiles menos diversas.<sup>22</sup>

Los costos universitarios son uno de los mayores obstáculos para los latinos, quienes tienen ocho veces menos riqueza, en promedio, que sus pares blancos<sup>23</sup>. Los latinos que están conscientes de los costos y son reacios a las deudas pueden elegir un instituto superior en lugar de una universidad de cuatro años (o renunciar a una educación superior). Sin embargo, la opción más económica no siempre es la mejor. Si bien los institutos superiores de dos años a menudo tienen una matrícula baja, generalmente tienen menos recursos y más estudiantes, lo cual dificulta la culminación de los estudios. Este tema de los costos se agrava en

el caso de los latinos indocumentados, quienes no son elegibles para recibir ayuda estudiantil federal<sup>24</sup> y algunas deducciones en la matrícula y los cargos, tales como la matrícula para estudiantes que residen en el estado, lo cual puede ascender a decenas de miles de dólares por año. También son mucho menos propensos a tener padres con educación universitaria. Menos de 1 de cada 4 latinos tiene un título universitario.<sup>25</sup> Aquellos que lo tienen son más propensos a asistir y completar la universidad, ya que sus padres están en mejor posición para ofrecer asesoramiento, estímulo y apoyo financiero.<sup>26</sup>

Las políticas de admisión en las universidades de cuatro años no ayudan. Según una encuesta reciente de funcionarios de admisión, sus principales consideraciones son las calificaciones, la solidez del programa de estudios de la escuela secundaria, y las puntuaciones de la prueba de admisión.<sup>27</sup> Menos del 10 por ciento de los encuestados dijo que la raza es un factor “considerable” o “moderado” en las decisiones de admisión, aunque ello mitigaría las disparidades y expandiría el acceso para los estudiantes latinos. Mientras tanto, Arizona, California, Florida, Michigan, Nebraska, New Hampshire, y Oklahoma prohibieron el uso de la raza en el proceso de admisión, obstaculizando algunos esfuerzos para el ingreso de estudiantes de color.<sup>28</sup>

No obstante, las desigualdades no terminan en las puertas del campus. Una vez admitidos, los latinos pueden encontrar todavía más obstáculos para cruzar la línea de meta. Los latinos en instituciones de cuatro años tienen más probabilidades de graduarse que los latinos de institutos superiores, pero apenas la mitad de los primeros terminan los estudios en un plazo de seis años,<sup>29</sup> debido en gran parte a que los estados proporcionan menos fondos para los institutos superiores públicos que inscriben más estudiantes de color,<sup>30</sup> mientras los dirigen hacia cursos educativos de desarrollo costosos y sin créditos que demoran el progreso hacia una licenciatura.<sup>31</sup>

# REPRESENTACIÓN DE LATINOS QUE OBTIENEN TÍTULOS DE PREGRADO

Creamos tres indicadores adicionales para examinar las tres preguntas relativas a la representación de estudiantes latinos que obtienen títulos de pregrado en los estados en nuestro análisis. Los indicadores 4 y 5 capturan qué tan bien los títulos otorgados por instituciones públicas de educación superior coinciden con la demografía del estado. El indicador 4 compara el porcentaje de estudiantes latinos que obtienen títulos de dos años de un estado con el parámetro de ese estado para los institutos superiores y técnicos. El indicador 5 compara el porcentaje de estudiantes latinos que obtienen títulos de licenciatura de un estado con el parámetro de ese estado para las universidades e institutos superiores públicos de cuatro años. (Para un análisis más detallado de los datos y métodos, consulte la página 32).

El indicador 6 no incluye un parámetro. En su lugar, hemos medido el punto porcentual de diferencia en los porcentajes de graduados universitarios latinos y blancos que obtienen títulos de licenciatura. Este indicador aborda las inquietudes acerca de la subrepresentación de estudiantes latinos entre los que obtienen título de licenciatura y la sobrerrepresentación entre los que obtienen certificados y títulos de dos años, quienes generalmente tienen salarios y tasas de empleo más bajos que las personas con títulos de licenciatura o posgrado.<sup>32</sup> Entendemos que la necesidad de distintos niveles de educación universitaria varía en los estados en función de la demanda del mercado laboral. En algunos estados, la demanda de certificados y títulos de dos años puede ser mucho más elevada que en otros. Este indicador mide el grado en que los estudiantes latinos están obteniendo credenciales diferentes en comparación a sus pares blancos, lo cual se destaca por la brecha entre el porcentaje de graduados que obtienen una licenciatura versus aquellos que obtienen un certificado o título de dos años.

Idealmente, las puntuaciones de los estados sobre los indicadores 4 y 5 se aproximarían o superarían los 100

puntos. Una puntuación de 100 significa que la proporción de títulos otorgados a estudiantes latinos iguala o supera el porcentaje de latinos residentes en el estado que cumplen con nuestros criterios. Las puntuaciones superiores a 100 deben ser vistas como resultados positivos, ya que todos los estados tienen brechas grandes en el logro universitario entre los latinos y blancos adultos<sup>33</sup> y cerrar esas brechas requerirá conceder una parte desproporcionada de títulos a los residentes latinos.

Para el indicador 6, la puntuación ideal debe ser menor o igual a cero. Esto indica que los graduados de origen latino obtienen un porcentaje igual o mayor de títulos de licenciatura que los estudiantes blancos. Al igual que los primeros dos indicadores, los casos en los que los estudiantes latinos tienen resultados más favorables que sus pares blancos (es decir, las brechas negativas o las puntuaciones por debajo de cero) no deberían verse negativamente, dado que las brechas más grandes en el logro universitario entre latinos y blancos adultos se encuentran por lo general en el nivel de licenciatura y, una vez más, cerrar esas brechas requerirá conceder una parte desproporcionada de títulos a los residentes latinos.

Por último, asignamos calificaciones que corresponden a las puntuaciones de los estados sobre cada indicador. Las calificaciones para los indicadores 4 y 5 se basan en una escala de calificación tradicional (por ejemplo, 75 = C). Todos los números superiores a 100 recibieron calificaciones de A+. El esquema de calificación del indicador 6 es en una escala diferente que se basa en el tamaño de la brecha. Las brechas menores recibieron calificaciones más altas (A y B), mientras que las brechas más grandes recibieron calificaciones más bajas (C y D). Las brechas mayores o iguales a 15 recibieron calificaciones de F. Asignamos calificaciones sobre los indicadores 4, 5 y 6 para los 44 estados que tienen por lo menos 15,000 latinos adultos, con edades entre 25 y 64 años.



## Indicador 4:

### Representación de latinos entre los que obtienen títulos de dos años

*¿Cómo se compara el porcentaje de egresados de origen latino con título de dos años en instituciones superiores públicas en cada estado con el porcentaje de residentes del estado (edades entre 18 y 49 años, sin título universitario y sin diploma de secundaria) que son de origen latino?*

Las puntuaciones de rendimiento para este indicador muestran que todos los 44 estados que hemos examinado están muy por debajo del parámetro para la representación de títulos de dos años (véase la Figura 4). Con una puntuación ideal que se acerca o supera los 100 puntos, el estado promedio tiene una puntuación de representación de títulos de dos años de 59 (o una F), con 31 de los 44 estados con puntuaciones inferiores a 65, lo que indica una subrepresentación severa entre los estudiantes que obtienen títulos de dos años.

Varios estados con una población considerable de residentes latinos se encuentran en los 10 primeros lugares: Florida, Texas, New Mexico, New York, y California. Juntos representan más del 62 por ciento de todos los residentes latinos incluidos en este indicador. Sin embargo, el porcentaje de latinos que obtienen títulos de dos años en estos estados está muy por debajo de los parámetros demográficos, con puntuaciones que van de 70 a 83. Arizona, Nevada, Illinois, New Jersey, y Colorado tienen un desempeño incluso más deficiente, con puntuaciones de 50 o 60, y son dignas de mención dado que los residentes latinos constituyen por lo menos un cuarto de la población de cada estado.

En cuanto a los estados con menor desempeño, hay nueve estados que destacan porque el porcentaje de latinos con títulos de dos años es menos de la mitad del parámetro de cada estado (Utah, Mississippi, Wisconsin, Tennessee, Georgia, Oklahoma, Nebraska, South Carolina, y Wyoming). En Wyoming, donde el 6.9 por ciento de los títulos de dos años se otorgan a estudiantes latinos, el estado recibió una puntuación de la representación de titulación de 49, con el 14.2 por ciento de residentes que son latinos  $[(6.9\% \div 14.2\%) \times 100 = 49]$ .

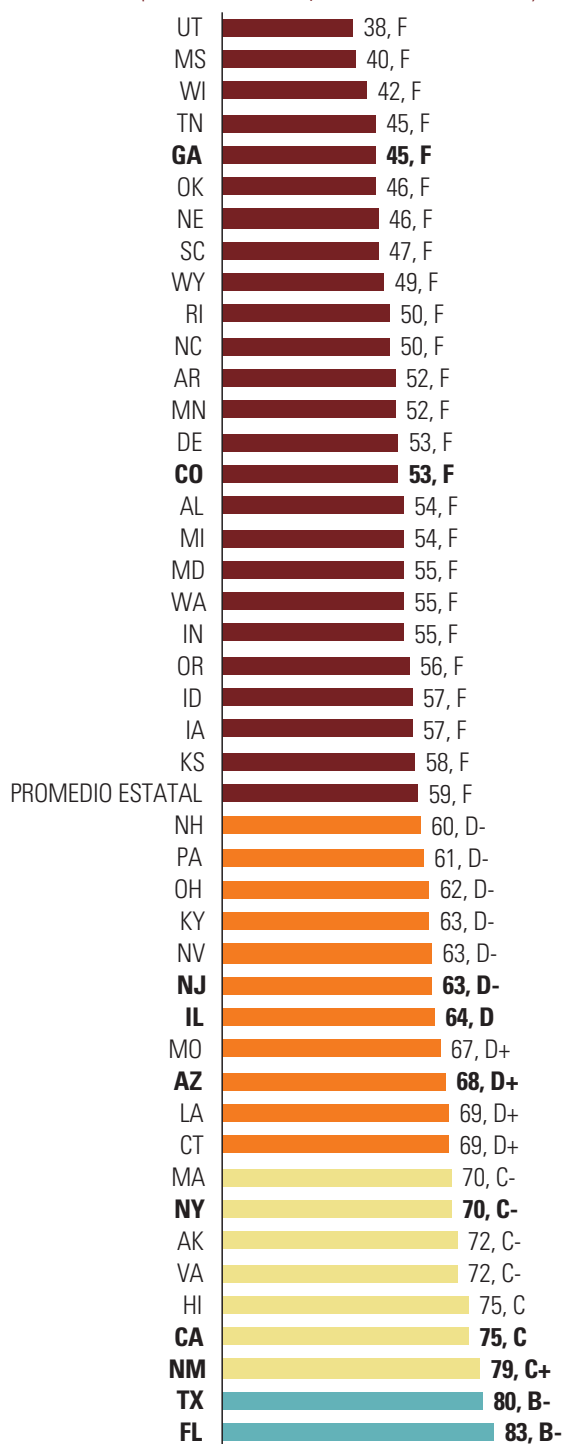
Además, de los 12 estados con menor rendimiento en este indicador, seis están en el Sur: Mississippi, Tennessee, Georgia, South Carolina, North Carolina, y Arkansas. Entre estos estados del Sur, Georgia y North Carolina combinados tienen casi 800,000 residentes latinos sin un título universitario; Mississippi, Tennessee, South Carolina, y Arkansas tienen poblaciones latinas más pequeñas que representan no más del 10 por ciento de los residentes del estado.





## FIGURA 4

Porcentaje de títulos de dos años obtenidos por los estudiantes latinos  
relativo al porcentaje de residentes de origen latino  
(entre 18-49 años, sin título universitario)



NOTA: el análisis se basa en los datos del a) Sistema de Datos Integrados de Educación Universitaria del Departamento de Educación, Encuesta de Graduaciones de 2016, y b) las Encuestas Comunitarias Estadounidenses de 2014, 2015 y 2016 de la Oficina del Censo de Estados Unidos. Puntuación estatal =  $100 \times [(\% \text{ de estudiantes latinos que obtienen títulos de dos años}) \div (\% \text{ de residentes, de entre 18 y 49 sin título universitario que son de origen latino})]$ . El Apéndice tiene más datos sobre las puntuaciones de los estados.



## Indicador 5:

### Representación de latinos entre los que obtienen título de licenciatura

*¿Cómo se compara el porcentaje de estudiantes latinos que obtienen títulos de licenciatura en instituciones universitarias públicas en cada estado con el porcentaje de residentes del estado (edades entre 18 y 49 años, con un diploma de escuela secundaria y sin un título de licenciatura) que son de origen latino?*

Las puntuaciones de desempeño para este indicador muestran una subrepresentación considerable de estudiantes latinos entre los que obtienen títulos de licenciatura. La puntuación promedio de los estados fue de 64, o una D. Todos los 44 estados tienen un amplio margen de mejora, ya que ninguno de ellos llegó a acercarse a su parámetro (véase la Figura 5).

La mayoría de los estados tuvo puntuaciones de representación de licenciaturas que van desde 50 a mediados de 70. Sin embargo, cuatro estados (Utah, Nebraska, Connecticut, y Kansas) tuvieron puntuaciones extremadamente bajas, que van de 43 a 49. Connecticut, con una puntuación de representación de licenciaturas de 48, otorgó solo el 10 por ciento de sus títulos de licenciatura a estudiantes latinos, aunque el porcentaje

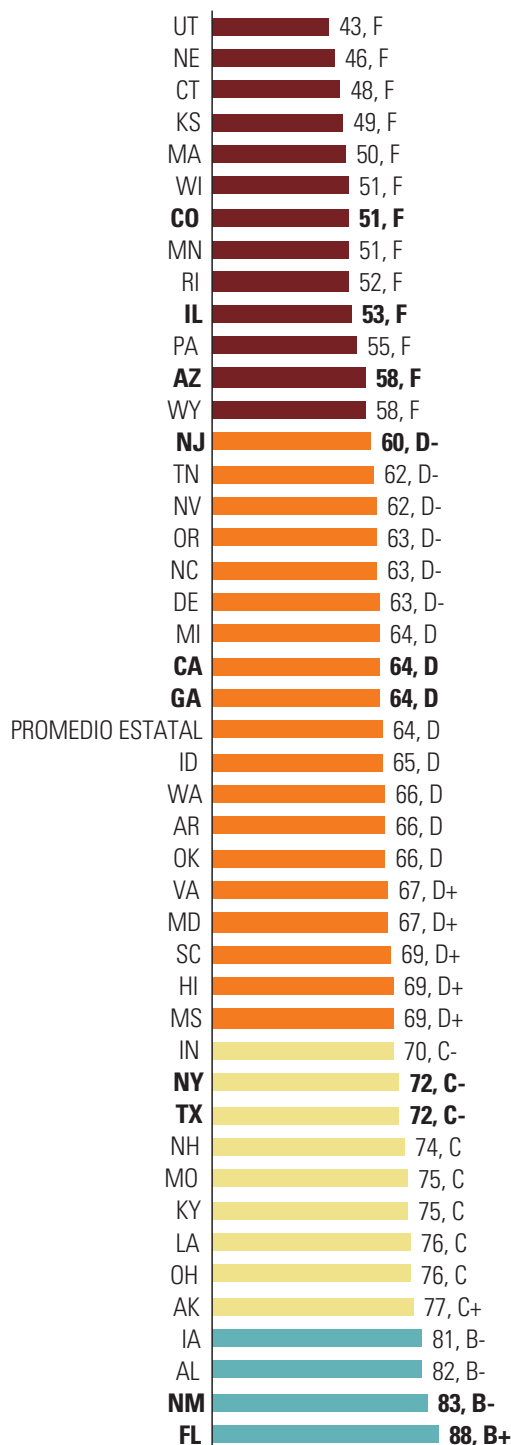
del estado de residentes latinos que encajan en nuestros criterios superó el 21 por ciento  $[(10.0\% \div 21.0\%) \times 100 =$  una puntuación de 48]. Utah, Nebraska, y Kansas obtuvieron puntuaciones bajas de representación, aunque menos del 15 por ciento de los residentes de estos estados son latinos.

De los 10 primeros lugares con mejor desempeño, solo Florida y New Mexico tienen una proporción considerable de residentes latinos. Sin embargo, a pesar de liderar el grupo, ni Florida ni New Mexico (que obtuvieron puntuaciones de 88 y 83, respectivamente) cumplieron con el parámetro de su estado. Así, todos los estados tienen un largo camino por recorrer antes de que reflejen verdaderamente la diversidad de la población que atienden.



## FIGURA 5

Porcentaje de títulos de licenciatura obtenidos por estudiantes latinos relativo al porcentaje de residentes de origen latino



NOTA: el análisis se basa en los datos del a) Sistema de Datos Integrados de Educación Universitaria del Departamento de Educación, Encuesta de matriculación de otoño de 2016, y b) las Encuestas Comunitarias Estadounidenses de 2014, 2015 y 2016 de la Oficina del Censo de Estados Unidos. Puntuación estatal =  $100 \times (\% \text{ de estudiantes latinos que obtienen título de licenciatura}) \div (\% \text{ de residentes, entre 18 y 49 años, con diploma de la escuela secundaria y sin título de licenciatura, que son de origen latino})$ . El Apéndice tiene más datos sobre las puntuaciones de los estados.



## Indicador 6:

### Brecha entre los porcentajes de graduados de origen latino y blancos con títulos de licenciatura

*¿Se otorga a los graduados de origen latino y blancos un porcentaje similar de títulos de licenciatura de instituciones públicas en sus estados?*

Los graduados latinos tienen menos probabilidades de recibir un título de licenciatura que sus pares blancos en la mayoría de los estados, pero las brechas son de un solo dígito por lo general. La gran mayoría de los estados (28 de 44 estados) tiene una brecha de al menos cinco puntos porcentuales entre la proporción de estudiantes latinos y blancos que han recibido un título de licenciatura. Si bien una puntuación ideal debe ser cercana o inferior a cero, la brecha promedio entre los estados es de 6.5 puntos porcentuales. Dicho esto, debido a que los graduados latinos están subrepresentados entre los que obtienen títulos de dos años (el promedio estatal es de 59) y de títulos de licenciatura (el promedio estatal es de 64), las brechas son menos de 10 puntos porcentuales en todos, excepto en nueve estados, y un poco más del 70 por ciento de los latinos graduados en los estados donde hay una brecha de un solo dígito.

Dieciséis de los 44 estados que analizamos recibieron una A o B en este indicador. Los estados como Florida, New York, y New Mexico sobresalen entre los de mejor desempeño, ya que tienen un gran número de graduados latinos, pero una brecha pequeña que está muy por debajo del promedio. Sin embargo, esos estados todavía otorgan títulos de licenciatura a los estudiantes latinos a una tasa ligeramente inferior a la de los estudiantes blancos. Siete estados no tienen prácticamente ninguna brecha en este indicador (Maryland, Alabama, Arkansas, Tennessee, New Hampshire, Ohio, y Mississippi), sin embargo, representan

menos del 3 por ciento de todos los estudiantes latinos que obtienen un certificado o título.

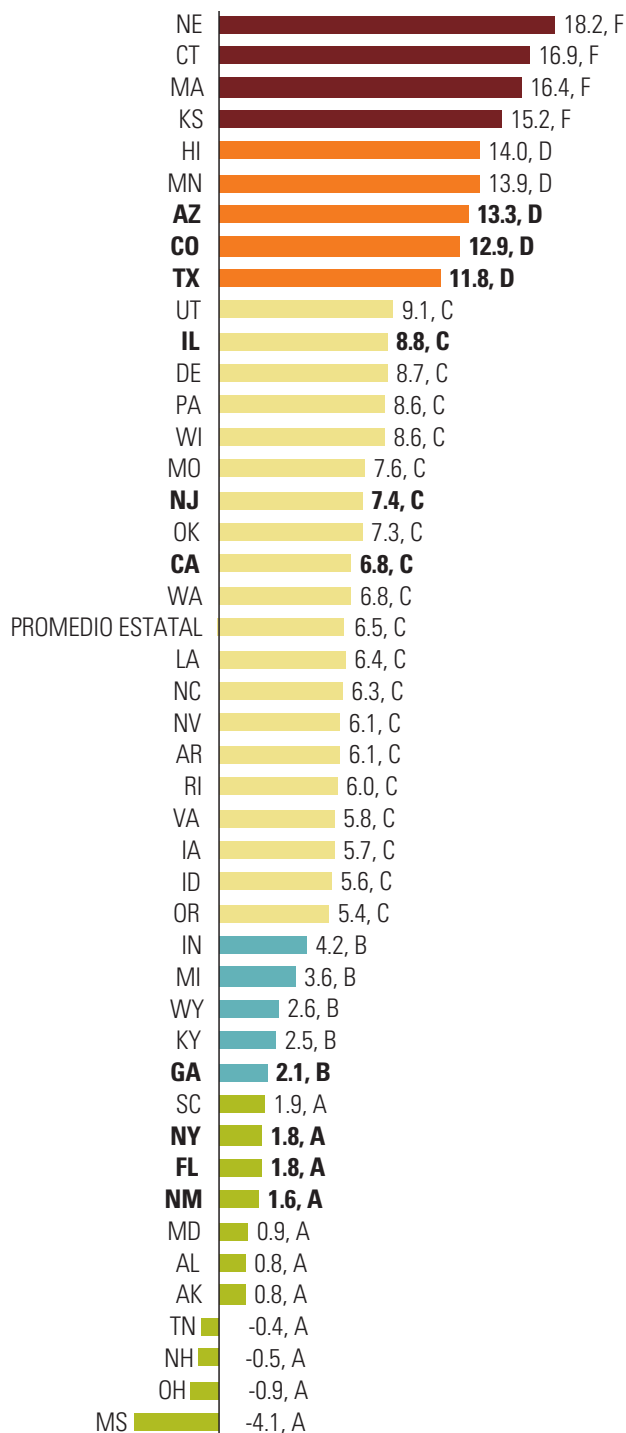
Casi la mitad de los estados obtuvo una calificación de C, indicando que las brechas entre graduados latinos y blancos en la mayoría de los estados son moderadas. Varios de estos estados son dignos de destacar. Entre ellos, los principales son California, New Jersey, Illinois y Nevada, que tienen los porcentajes más altos de residentes latinos. California, un estado que es el hogar de más de un cuarto de los latinos que obtienen certificados o títulos, tiene una brecha de 6.8 puntos porcentuales entre los latinos y blancos graduados con títulos de licenciatura, lo cual está cerca del promedio nacional de 6.5 puntos porcentuales.

Si bien la mayoría de los estados tienen brechas de un solo dígito en este indicador, nueve estados tienen brechas de dos dígitos: Nebraska, Connecticut, Massachusetts, Kansas, Hawái, Minnesota, Arizona, Colorado, y Texas. Entre estos estados, Arizona, Colorado y Texas representan cerca de un cuarto de los graduados latinos con títulos y certificados, y tienen brechas que son mayores o iguales a 11 puntos porcentuales. Por ejemplo, Texas tiene una brecha de 11.8 puntos porcentuales entre latinos y blancos graduados con títulos de licenciatura. Si bien el 52.1 por ciento de los graduados blancos de Texas obtienen un título de licenciatura, solo el 40.4 por ciento de los graduados latinos del estado obtienen un título de licenciatura ( $52.1\% - 40.4\% = 11.8$  puntos porcentuales).<sup>34</sup>



## FIGURA 6

*Brecha en puntos porcentuales entre los porcentajes de graduados de origen latino y blancos que recibieron un título de licenciatura*



NOTA: el análisis se basa en los datos del Sistema de Datos Integrados de Educación Universitaria del Departamento de Educación, Encuesta de Graduaciones de 2016. Puntuación estatal = (% de graduados blancos que recibieron un título de licenciatura) – (% de graduados de origen latino que recibieron un título de licenciatura). El Apéndice tiene más datos sobre las puntuaciones de los estados.

## Resumen de la representación de estudiantes que obtienen títulos de pregrado

Los resultados de este análisis demuestran que los estudiantes latinos en la mayoría de los estados están subrepresentados entre los que obtienen un título en comparación con los parámetros de los estados. Aunque la subrepresentación es sumamente predominante entre los egresados con título de licenciatura y con título de dos años, es un poco más severa entre los que reciben un título de dos años (promedio del estado de 59 comparado al promedio del estado de 64). Como se muestra en la Tabla 2 en el Apéndice, solo 13 estados recibieron una F en la representación de títulos de licenciatura, mientras que 24 estados recibieron una F en la representación de títulos de dos años.

Sin embargo, en muchos estados, los residentes latinos están ampliamente subrepresentados entre los egresados con títulos de dos años y con títulos de licenciatura. Siete estados (Rhode Island, Wyoming, Colorado, Nebraska, Wisconsin, Minnesota, y Utah) obtuvieron una puntuación por debajo de 60 (o una F en la escala de calificaciones) en ambas representaciones de títulos de dos años y títulos de licenciatura, en el rango de 38 a 58. Entre estos estados, Utah obtuvo el peor desempeño en ambas representaciones de títulos de dos años y títulos de licenciatura, con una puntuación de 38 y 43 respectivamente. Esta subrepresentación severa y generalizada de los latinos entre los egresados universitarios recientes agrava las desigualdades existentes en el porcentaje de todos los latinos en edad de trabajar que tienen un título universitario. En todos los estados que obtuvieron puntuaciones por debajo de 60 en los indicadores 4 y 5, poco menos de 1 de cada 4 latinos adultos, entre 25 y 64 años, tiene un título universitario.<sup>35</sup>

A pesar del desempeño deficiente de los estados en los indicadores 4 y 5, encontramos que los latinos están más severamente subrepresentados entre los egresados con títulos de dos años, con algunas excepciones clave. Veintinueve de los 44 estados tuvieron mayores puntuaciones de representación de egresados con títulos de licenciatura en comparación a las puntuaciones de representación de títulos de dos años. Dieciséis estados tuvieron puntuaciones de representación de títulos de licenciatura que fueron 10 puntos superiores (calificación de una letra) en comparación a sus puntuaciones de representación de títulos de dos años.

Entre ellos, Washington se destaca, con 1 de 5 adultos sin título que se identifica como latino.

Catorce estados calificaron peor en la representación de títulos de licenciatura que en la representación de títulos de dos años. Los más notables son California, Arizona, y Texas, que se encuentran entre los estados con los porcentajes más altos de adultos latinos. Este grupo de estados, junto con otros con comunidades latinas considerables (tales como Nevada, Colorado, New Jersey, Illinois y Connecticut) tuvieron un desempeño deficiente en la representación de títulos de licenciatura. Esto es preocupante, ya que aproximadamente el 68 por ciento de los adultos latinos sin título reside en estos 14 estados, y estos resultados indican que muchos de ellos y sus familias se están perdiendo la seguridad financiera y los beneficios relacionados que un título de licenciatura puede proporcionar.<sup>36</sup>

Si bien los latinos están subrepresentados entre los que obtienen títulos de licenciatura, su presencia creciente en universidades públicas de cuatro años les proporciona a los estados una oportunidad excelente para mejorar la permanencia y el éxito, y, en última instancia, el porcentaje de latinos que obtienen títulos de licenciatura. Por ejemplo, Nueva York logró un 95 (o una A) en la matriculación en instituciones públicas de cuatro años (indicador 2), pero se desempeñó considerablemente peor en lo que se refiere al porcentaje de egresados con título de licenciatura que son de origen latino (indicador 5), y recibió una calificación mediocre de 72 (o una C-). Imagine cuántos más latinos con título de licenciatura podría brindar Nueva York si realmente invirtiera en el éxito de sus estudiantes latinos de pregrado. Esto podría estar comenzando a suceder en la educación superior. Desde 2006 a 2016, el porcentaje de latinos en busca de un título de licenciatura en instituciones sin fines de lucro públicas y privadas de cuatro años que se graduaron en el transcurso de los seis años creció de 49.1 por ciento a 54.4 por ciento: disminuyendo la brecha entre los estudiantes latinos y blancos en 1.6 puntos porcentuales.<sup>37</sup> Sin embargo, a pesar de cierto progreso reciente, este análisis destaca que los latinos continúan estando subrepresentados entre los que egresan con título de licenciatura y todavía queda mucho por hacer.

# CONCLUSIÓN

Nuestro análisis de la representación de latinos entre los estudiantes de pregrado y los que obtienen un título en las instituciones públicas en 44 estados nos lleva a concluir que las instituciones públicas deben hacer mucho más por reducir las desigualdades basadas en la raza y grupo étnico y asegurar que todos los residentes, cualquiera sea su raza o grupo étnico, tengan iguales oportunidades para beneficiarse de la educación universitaria. Con este fin, las universidades e institutos superiores públicos de nuestra nación deben reflejar la diversidad racial y étnica de la población a la que profesan servir. Formulamos seis preguntas sobre la representación de estudiantes latinos en la educación superior y las respondimos. Nuestros resultados demuestran que, con algunas excepciones, la representación latina en las universidades e institutos superiores públicos dista mucho de ser un fiel reflejo de la composición racial y étnica de los estados.

Descubrimos que la subrepresentación es endémica tanto en los institutos superiores y técnicos como en las instituciones públicas de cuatro años en casi todos los estados. Fue aún peor en las instituciones públicas selectivas en los estados con poblaciones latinas considerables, en donde los estudiantes latinos están inscritos de manera desproporcionada en los institutos superiores estatales menos selectivos con recursos más limitados. También encontramos que los estudiantes latinos estaban muy subrepresentados entre los estudiantes que obtienen títulos de dos años y títulos de licenciatura en cada estado que analizamos. Si bien la representación de estudiantes latinos tendió a ser más baja entre los estudiantes que obtienen títulos de dos años, la representación entre los estudiantes que obtienen títulos de licenciatura también fue mucho más baja que los parámetros estatales en la amplia mayoría de los estados. Estos resultados indican que las instituciones públicas en la mayoría abrumadora de los estados son espejos rotos que no reflejan de manera precisa la amplia diversidad racial y étnica de los Estados Unidos.

Desde una perspectiva más positiva, las instituciones públicas en varios estados clave están cerca de alcanzar nuestros estándares para servir y graduar a los latinos de manera equitativa. Por ejemplo, varios estados con poblaciones considerables de origen latino obtuvieron una puntuación relativamente buena para los indicadores 2 y 5, que miden la representación de la matriculación y de egresados con título de licenciatura de origen latino en las instituciones públicas de cuatro años. Estos estados, Florida, Nueva York, New Mexico, Georgia y Texas, obtuvieron al menos una calificación B para la matriculación de latinos en las instituciones públicas de cuatro años (indicador 2) y albergan a casi el 38 por ciento de todos los latinos. Estos estados pueden

alcanzar o superar sus parámetros de equidad con aumentos relativamente pequeños y graduales en el número de latinos que asisten a la universidad. Florida y New Mexico también obtuvieron calificaciones dentro del rango B por su porcentaje de egresados de origen latino con título de licenciatura (indicador 5), lo que significa que sus graduados universitarios están cerca de reflejar sus poblaciones estatales correspondientes. Aunque la mayoría de los estados en nuestro análisis obtuvo calificaciones mucho peores, los estados con comunidades latinas considerables indican que los latinos pueden prosperar en la universidad (y lo hacen).

Si los dirigentes estatales se comprometieran a abordar el racismo sistémico y las barreras a lo largo de la vía educativa, eso podría contribuir mucho a asegurar que las universidades e institutos superiores sirvan y apoyen a todos los residentes del estado. No obstante, también se requieren medidas más fuertes para hacer que más residentes de origen latino se inscriban y gradúen, de manera tal que tengan una oportunidad similar de beneficiarse de los ingresos mayores, la estabilidad económica y las oportunidades de empleo que por lo general otorga un título universitario. Aunque los latinos están subrepresentados tanto en las instituciones públicas de cuatro años como en los institutos superiores, los dirigentes estatales deben poner el énfasis en la apertura de más oportunidades para que los latinos prosperen en los institutos superiores y las universidades de cuatro años. Las instituciones de cuatro años son cruciales porque estas instituciones no solo tienen mayores recursos para los estudiantes, sino que la rentabilidad de un título de licenciatura de una universidad de cuatro años por lo general es mayor.

Un compromiso más fuerte para servir a mayores cantidades de residentes latinos no solo empoderará a los residentes de origen latino de los estados, sino que fortalecerá a los estados económicamente. Cuando los residentes tienen niveles más altos de obtención de títulos y los graduados reflejan a las poblaciones diversas de sus estados, las economías se vuelven más sólidas, los ingresos fiscales aumentan y la dependencia de los programas de protección social decae. Estas son tan solo algunas de las razones por las que más de 40 estados han adoptado metas para aumentar la población con títulos universitarios. Sin embargo, en muchos estados, incluidos aquellos en los que vive la gran mayoría de los latinos, estas metas no se cumplirán sin un esfuerzo deliberado y conjunto para hacer que más latinos asistan a la universidad y completen sus estudios. A continuación hay preguntas para ayudar a los dirigentes estatales y los líderes y defensores de la educación superior a enfocar sus esfuerzos en áreas de necesidad mientras se busca la justicia educativa.



## Preguntas que los líderes y defensores de la educación superior de los estados deben hacer

- 1 ¿En qué medida los estudiantes latinos en su estado están asistiendo a escuelas P-12 financiadas equitativamente con los recursos requeridos, maestros eficaces y las opciones curriculares rigurosas necesarias para asegurar que egresen de la escuela secundaria preparados para tener éxito inmediato en cursos que otorguen créditos universitarios en todas las instituciones públicas en su estado?
- 2 ¿Qué está sucediendo en su estado para asegurar que los estudiantes latinos sean guiados sin problemas a través de la escuela secundaria tradicional hasta la vía educativa universitaria? ¿Están los estudiantes recibiendo asesoramiento y apoyo preuniversitario adecuado con las solicitudes para la universidad y de ayuda financiera, y las prácticas de reclutamiento y extensión están llegando a cada posible estudiante de origen latino en sus escuelas y comunidades?
- 3 ¿Están las instituciones públicas en su estado usando criterios neutrales y equitativos para evaluar el talento y la capacidad del estudiante? ¿Cómo pueden las desigualdades sociales y educativas sistémicas (que de manera más frecuente afectan a los latinos) recibir mayor consideración en las decisiones sobre las admisiones universitarias?
- 4 ¿Qué acciones se requieren para asegurar que las instituciones públicas selectivas con subrepresentación grave de estudiantes latinos estén comprometidas y sean capaces financieramente de aumentar su cantidad de estudiantes latinos y de asegurarse de que reciban ayuda financiera suficiente según las necesidades?
- 5 ¿Qué ha hecho su estado para crear oportunidades universitarias para los residentes de origen latino quienes se ven afectados de manera negativa por las barreras y la discriminación relacionadas con la condición de inmigración? Por ejemplo: ¿tienen los inmigrantes indocumentados acceso a la enseñanza dentro del estado y a la ayuda económica financiada por los contribuyentes?
- 6 ¿Están las instituciones públicas en su estado proporcionando caminos hacia la obtención de títulos accesibles y asequibles para los adultos sin títulos universitarios? ¿Qué medidas se están tomando para asegurar que los adultos de origen latino puedan participar y beneficiarse completamente de estos programas?





**7** ¿Están las instituciones públicas en su estado trabajando juntas para crear caminos sin problemas para los estudiantes en los institutos superiores y técnicos que desean asistir a universidades de cuatro años y graduarse con un título de licenciatura? ¿Qué medidas se están tomando para asegurar que los estudiantes latinos transfieran con éxito los créditos entre instituciones y completen su título a tiempo?

**8** ¿Proporcionan las instituciones públicas en su estado suficientes servicios integrales que aborden las desigualdades sociales y educativas que evitan que muchos estudiantes latinos obtengan su título universitario? Estos servicios incluyen, entre otros, apoyo financiero adecuado para la matrícula, honorarios, libros y gastos diarios; apoyo financiero de emergencia; guardería; bancos de comida; transporte; asesoramiento intrusivo y apoyo académico y orientación.

**9** ¿Hay disparidades en el financiamiento por estudiante que dan como resultado que menos dólares vayan a las instituciones que atienden a grandes porcentajes de estudiantes latinos? ¿Cómo han afectado de manera desproporcionada a estas instituciones los recortes anteriores del apoyo estatal a la educación superior? ¿Cuánto dinero adicional necesitan estas instituciones para proporcionar el apoyo requerido para aumentar las tasas de graduación y ayudar a aumentar la representación de estudiantes latinos que se gradúan en su estado?

**10** ¿Qué han hecho las instituciones públicas en su estado para crear una cultura y un clima acogedores para los estudiantes latinos? ¿Estas instituciones han reclutado, contratado y retenido profesores, personal y administradores diversos que reflejen la demografía racial y étnica de su estado?

**11** ¿Qué información y medidas de responsabilidad equitativa se necesitan para asegurar que las instituciones públicas estén usando de manera eficaz sus recursos para graduar a sus estudiantes latinos a tasas más altas y para asegurar que los residentes latinos estén representados de manera equitativa entre los estudiantes que se gradúan en su estado?



# MÉTODOS

En este informe, usamos seis indicadores para examinar la representación de la matrícula universitaria y la graduación de los estudiantes latinos en la educación superior pública en 44 estados de todo el país. Los primeros tres indicadores se enfocan en la representación de la matriculación de los estudiantes latinos de pregrado, mientras que los últimos tres indicadores se enfocan en la representación de graduación de los estudiantes latinos de pregrado. Al igual que en nuestro [informe](#) sobre la obtención de títulos para los adultos de origen latino, excluimos a Maine, Montana, North Dakota, South Dakota, Vermont, y West Virginia del análisis porque tienen relativamente pocos residentes de origen latino. Cada uno de los estados excluidos tiene menos de 15,000 adultos de origen latino de entre 25 y 64 años, según datos promedio de los resultados de tres años (2014, 2015 y 2016) de la Encuesta Comunitaria Estadounidense (ACS, por sus siglas en inglés) de la Oficina del Censo de Estados Unidos.

Desarrollamos indicadores de representación de matriculación y graduación a nivel estatal incluidos en este informe usando datos de la ACS y del Sistema de Datos Integrados de Educación Universitaria (IPEDS, por sus siglas en inglés) del Departamento de Educación. Recolectamos los datos demográficos raciales y étnicos de la ACS para cada estado y los datos de matriculación universitaria y graduación del IPEDS. Agregamos los datos del IPEDS, que incluyen datos a nivel de institución, a las mediciones a nivel estatal. Incluimos solo a las instituciones públicas que participan en los programas de ayuda financiera del Título IV del gobierno federal. Excluimos a las instituciones de solo estudios de posgrado, ya que todos los indicadores se basan en la matriculación y los resultados de los estudiantes de pregrado.

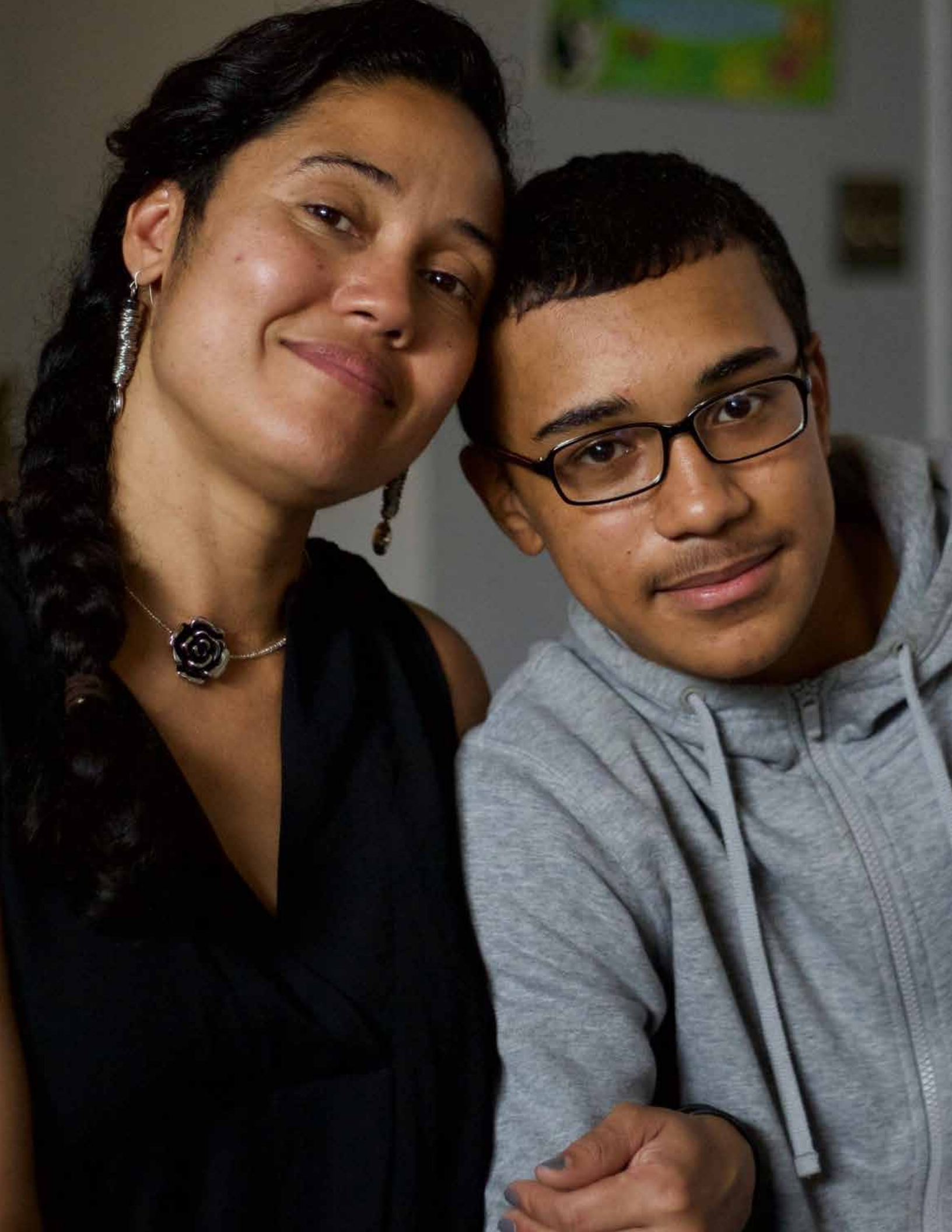
Para los fines interpretativos, convertimos las puntuaciones de cada indicador en calificaciones con letras. Para los indicadores 1, 2, 4 y 5, los estados recibieron calificaciones de A para las puntuaciones superiores o iguales a 90. Otorgamos calificaciones de B para los estados con puntuaciones entre 80 y 89, y calificaciones de C para puntajes entre 70 y 79. Los estados que recibieron calificaciones de D tienen puntuaciones de rendimiento de 60 a 69, y las puntuaciones por debajo de 60 recibieron calificaciones reprobatorias o de F. Se agregan signos más y menos para mayor delimitación.

Para los indicadores 3 y 6, los estados recibieron calificaciones de A cuando las brechas son menores que 2 puntos porcentuales. Las brechas entre 2.0 y 4.9 puntos porcentuales recibieron calificaciones de B, y las puntuaciones entre 5.0 y 9.9 puntos porcentuales recibieron calificaciones de C. Asignamos calificaciones de D a los estados con calificaciones entre 10.0 y 14.9 puntos porcentuales, mientras que asignamos calificaciones reprobatorias para las puntuaciones mayores a 15.0 puntos porcentuales. No se agregan signos más o menos para mayor delimitación debido a que estos puntajes brutos para este indicador no se alinean con la escala de calificaciones tradicional, y el tamaño de los rangos para las calificaciones de B, C y D es reducido.

Los indicadores 1, 2, 4 y 5 usan parámetros de matriculación y graduación para comparar los porcentajes de inscritos de pregrado de origen latino y graduados de origen latino en cada estado. Usamos la misma comparación demográfica (el porcentaje de residentes entre 18 y 49 años sin título universitario<sup>38</sup> en cada estado) para los indicadores que miden la representación de la matriculación de estudiantes latinos en institutos superiores y técnicos y la representación de estudiantes latinos que obtienen títulos de dos años (es decir, indicadores 1 y 4). Identificamos el rango de edad entre 18 y 49 para incluir adultos de mayor edad. Excluimos a las personas que ya obtuvieron un título universitario, ya que es menos probable que los graduados previamente necesiten educación de pregrado adicional en un instituto superior y por lo general no vuelven a inscribirse.

Usamos las mismas comparaciones demográficas (el porcentaje de residentes estatales de entre 18 y 49 años con un diploma de la escuela secundaria y sin título de licenciatura) para los indicadores que miden la representación de la matriculación de estudiantes latinos en instituciones de cuatro años y la representación de estudiantes latinos que obtienen títulos de licenciatura (es decir, indicadores 2 y 5). No incluimos en la comparación demográfica a las personas sin diploma de la escuela secundaria o equivalente porque, por lo general, no pueden inscribirse en los programas de licenciatura en las instituciones de cuatro años. También excluimos a las personas que ya tienen un título de licenciatura o superior porque tal vez necesiten menos educación de pregrado adicional en instituciones de cuatro años y no suelen reinscribirse.





# INDICADORES DE REPRESENTACIÓN DE MATRICULACIÓN DE ESTUDIANTES LATINOS

**Indicador 1:** Representación de matriculación de estudiantes latinos en institutos superiores y técnicos

**Pregunta de investigación:** ¿Cómo se compara la matriculación de estudiantes latinos de pregrado en institutos superiores y técnicos públicos en cada estado con el porcentaje de residentes del estado (edades entre 18 y 49 sin título universitario) que son de origen latino (es decir, el parámetro del estado)?

Este indicador compara el porcentaje de estudiantes de pregrado de origen latino inscritos en instituciones públicas de dos años y de menos de dos años en el estado con el porcentaje de residentes del estado de edades entre 18 y 49 años y sin título universitario que son de origen latino. Una puntuación de rendimiento

de 100 en este indicador significa que el porcentaje de estudiantes latinos está a la par del porcentaje de residentes del estado que son de origen latino. Las puntuaciones mayores a 100 indican que los estudiantes latinos representan un porcentaje mayor de estudiantes de pregrado en instituciones públicas comparado con su porcentaje de la población estatal, mientras que las puntuaciones menores de 100 indican que los estudiantes latinos están subrepresentados en los institutos superiores y técnicos estatales.

Los datos sobre el porcentaje de estudiantes de pregrado por raza y grupo étnico provienen de la colección de Matriculación de Otoño de 2016 del IPEDS, mientras que los datos sobre la demografía racial del estado provienen de un promedio de tres años de las encuestas de la ACS de 2014, 2015 y 2016 de la Oficina del Censo de Estados Unidos.

**Indicador 2:** Representación de matriculación de estudiantes latinos en instituciones públicas de cuatro años

**Pregunta de investigación:** ¿Cómo se compara la matriculación de estudiantes latinos de pregrado en las instituciones universitarias públicas de cuatro años en cada estado con el porcentaje de residentes del estado (edades entre 18 y 49 años, con un diploma de escuela secundaria y sin un título de licenciatura) que son de origen latino (es decir, el parámetro del estado)?

Este indicador compara el porcentaje de estudiantes de pregrado de origen latino inscritos en instituciones públicas principalmente de cuatro años en el estado con el porcentaje de residentes del estado (edades entre 18 y 49 años, con diploma de la escuela secundaria y sin título de licenciatura) que son de origen latino. Una puntuación de rendimiento de 100 en este indicador significa que el

porcentaje de estudiantes latinos en instituciones públicas de cuatro años refleja el porcentaje de residentes del estado que son de origen latino. Las puntuaciones mayores a 100 indican que los latinos representan un porcentaje mayor de estudiantes de pregrado en instituciones públicas de cuatro años comparado con el porcentaje de la población estatal, mientras que las puntuaciones menores que 100 indican que los latinos están subrepresentados en las instituciones públicas estatales de cuatro años. Principalmente, las instituciones de cuatro años son instituciones en las que más del 50 por ciento de los títulos o certificados otorgados son a nivel de título de licenciatura o superior.

Los datos sobre el porcentaje de estudiantes de pregrado por raza y grupo étnico provienen de la colección de Matriculación de Otoño de 2016 del IPEDS, mientras que los datos sobre la demografía racial del estado provienen de un promedio de tres años de las encuestas de la ACS de 2014, 2015 y 2016 de la Oficina del Censo de Estados Unidos.



### **Indicador 3:** Brecha entre estudiantes de pregrado de origen latino y blancos que asisten a instituciones públicas selectivas

**Pregunta de investigación:** ¿Tienen los estudiantes latinos y blancos igual acceso a las instituciones públicas selectivas de cuatro años en cada estado?

Este indicador analiza la diferencia (brecha) entre los porcentajes de estudiantes de pregrado de origen latino y blancos inscritos en instituciones públicas de cuatro años en el estado que asisten a una de sus universidades públicas emblemáticas o selectivas. Una puntuación cercana a cero en este indicador sugiere que los estudiantes de pregrado blancos y de origen latino en instituciones de cuatro años tienen acceso en proporciones similares a instituciones públicas selectivas de cuatro años. Las puntuaciones por debajo de cero significan que un porcentaje mayor de estudiantes de pregrado de origen latino en instituciones de cuatro años asisten a universidades públicas selectivas en tasas mayores que sus pares blancos, mientras que las puntuaciones mayores a cero significan que los estudiantes de pregrado de origen latino están inscritos de manera desproporcionada en universidades públicas de cuatro años menos selectivas.

Principalmente, las instituciones de cuatro años son instituciones en las que más del 50 por ciento de los títulos o certificados otorgados son a nivel de título de licenciatura o superior. Excluimos a Alaska, Delaware,

Hawái, Iowa, Nevada, Rhode Island y Wyoming de este análisis porque estos estados tienen menos de cuatro instituciones públicas de cuatro años. Las 89 instituciones que consideramos selectivas cumplieron con cualquiera de los siguientes criterios:

1. La institución tuvo una puntuación promedio de SAT de matemáticas y verbal mayor que 1,150 o una puntuación de ACT equivalente para 2013-14, 2014-15, y 2015-16 (promedio de tres años).
2. La institución informó puntuaciones de exámenes estandarizados **Y** fue clasificada como “más selectiva” en el esquema de clasificación de perfil de estudiantes de pregrado 2015 de la Carnegie Foundation **Y** como institución que tiene una “actividad de investigación superior” en el esquema básico de clasificación de la Carnegie Foundation de 2015.
3. La institución fue considerada como una institución estatal emblemática.

Los datos sobre el porcentaje de estudiantes de pregrado por raza y grupo étnico provienen de la recopilación de Matriculación de Otoño de 2016 del IPEDS.



# INDICADORES DE REPRESENTACIÓN DE GRADUADOS DE ORIGEN LATINO

**Indicador 4:** Representación de latinos entre los que obtienen títulos de dos años

**Pregunta de investigación:** ¿Cómo se compara el porcentaje de graduados latinos con título de dos años de instituciones universitarias públicas en cada estado con el porcentaje de residentes del estado (edades entre 18 y 49 años, sin título universitario) que son de origen latino (es decir, el parámetro del estado)?

Este indicador compara el porcentaje de egresados con título de dos años de instituciones públicas en el estado que son de origen latino con el porcentaje de residentes del estado de entre 18 y 49 años sin título universitario que son de origen latino. Una puntuación de rendimiento de 100 en este indicador significa que el porcentaje de

egresados de origen latino con título de dos años es representativo del porcentaje de residentes de origen latino del estado. Las puntuaciones mayores a 100 indican que los latinos representan un porcentaje mayor de egresados con título de dos años en comparación con el porcentaje de residentes de origen latino del estado, mientras que las puntuaciones menores que 100 indican que los latinos están subrepresentados entre los que obtienen títulos.

Los datos sobre el porcentaje de egresados con títulos de dos años por raza y grupo étnico provienen de la colección de Graduaciones de 2016 del IPEDS, mientras que los datos sobre la demografía racial del estado provienen del promedio de tres años de las encuestas de la ACS de 2014, 2015 y 2016 de la Oficina del Censo de Estados Unidos.

**Indicador 5:** Representación de latinos entre los que obtienen título de licenciatura

**Pregunta de investigación:** ¿Cómo se compara el porcentaje de egresados de origen latino con título de licenciatura en las instituciones universitarias públicas en cada estado con el porcentaje de residentes del estado (edades entre 18 y 49 años, con diploma de la escuela secundaria y sin título universitario) que son de origen latino (es decir, el parámetro del estado)?

Este indicador compara el porcentaje de egresados con título de licenciatura de instituciones públicas en el estado que son de origen latino con el porcentaje de residentes del estado (edades entre 18 y 49 años, con diploma de la escuela secundaria y sin título de licenciatura) que son de origen latino. Una puntuación de rendimiento de 100 en este indicador significa que

el porcentaje de egresados de origen latino con título de licenciatura es representativo del porcentaje de residentes de origen latino del estado. Las puntuaciones mayores a 100 indican que los latinos representan un porcentaje mayor de egresados con título de dos años en comparación con el porcentaje de residentes de origen latino del estado, mientras que las puntuaciones menores que 100 indican que los latinos están subrepresentados entre los que obtienen títulos.

Los datos sobre el porcentaje de egresados con título de licenciatura por raza y grupo étnico provienen de la colección de Graduaciones de 2016 del IPEDS, mientras que los datos sobre la demografía racial del estado provienen del promedio de tres años de las encuestas de la ACS de 2014, 2015 y 2016 de la Oficina del Censo de Estados Unidos.

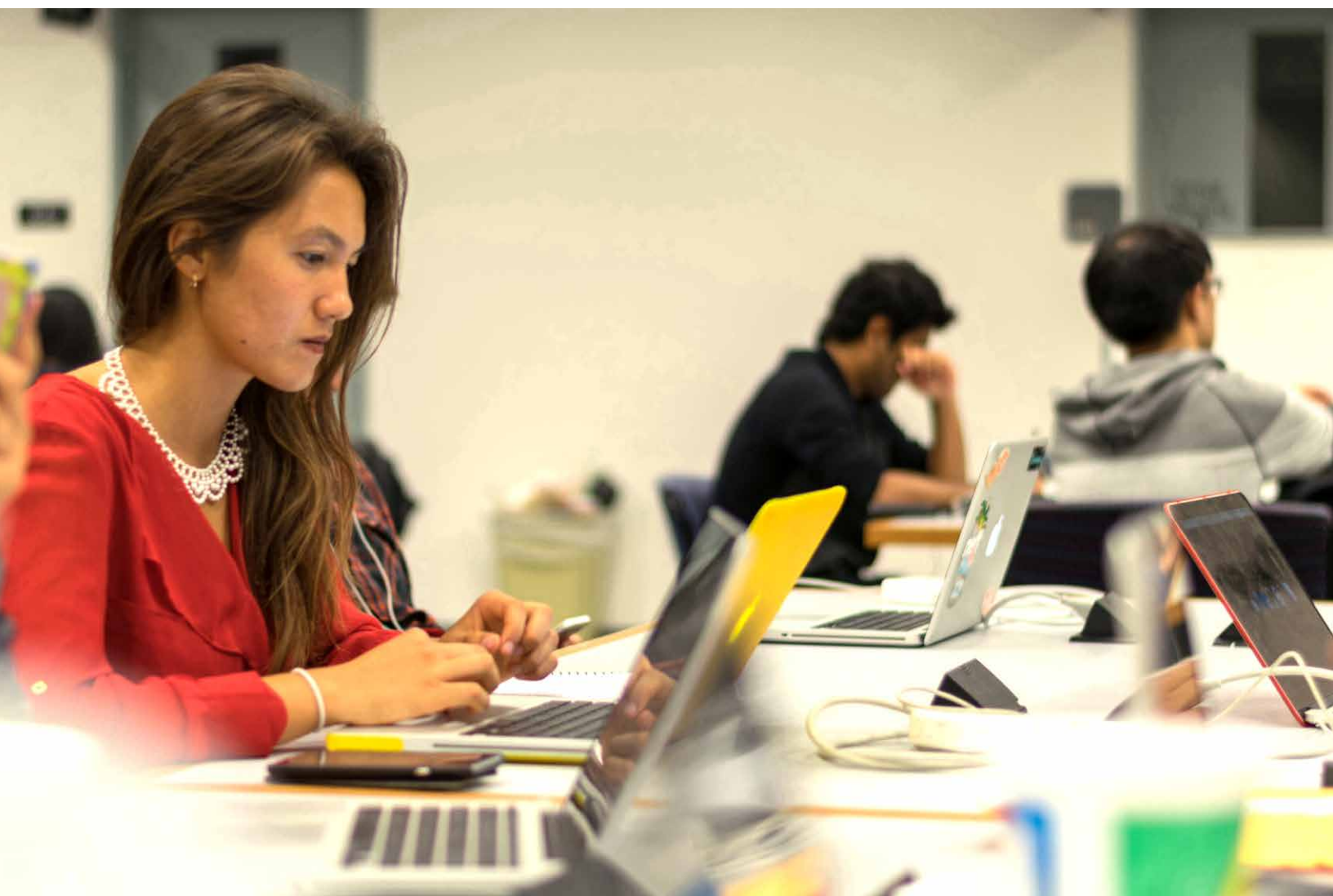


**Indicador 6:** Brecha entre los porcentajes de graduados de origen latino y blancos con título de licenciatura

**Pregunta de investigación:** ¿Se otorga a los graduados de origen latino y blancos un porcentaje similar de títulos de licenciatura de instituciones públicas en sus estados?

Este parámetro compara la diferencia entre los porcentajes de graduados de origen latino y blancos que obtienen títulos de licenciatura en cada estado. Definimos a los graduados como estudiantes que obtienen una de las siguientes credenciales universitarias: un título de licenciatura, un título de

dos años o un certificado. Una puntuación ideal en este indicador debe ser menor o igual que cero, lo que indica que los graduados de origen latino obtienen un porcentaje igual o mayor de títulos de licenciatura que los estudiantes blancos. Las puntuaciones mayores que cero en este indicador sugieren que los latinos obtienen porcentajes considerablemente menores de títulos de licenciatura que sus pares blancos. Las puntuaciones negativas (es decir, puntuaciones menores que cero) indican que hay proporciones superiores de graduados de origen latino que obtienen títulos de licenciatura. Los datos sobre la graduación provienen de la colección de Graduaciones de 2016 del IPEDS.



# ¿QUÉ SUCEDE CON LA TASA DE GRADUACIÓN?

A lo largo de los años, gran parte del trabajo de The Education Trust sobre educación superior se ha enfocado en analizar las tasas de graduación institucional informadas de manera anual en el Sistema de Datos Integrados de Educación Universitaria (IPEDS, por sus siglas en inglés) del Departamento de Educación, que indican cuán bueno es el rendimiento de una institución específica para graduar a una cohorte nueva de estudiantes que comienzan como estudiantes a tiempo completo. Para las instituciones de cuatro años, el indicador mide el porcentaje de estudiantes nuevos en busca de títulos de licenciatura quienes inicialmente se inscriben a tiempo completo y completan su título de licenciatura dentro de los seis años en la institución en la cual se inscribieron originalmente. Si bien este parámetro es valioso, tiene algunas limitaciones que lo hacen menos informativo para algunas instituciones.

La tasa de graduación del IPEDS no incluye a los estudiantes a tiempo parcial ni da cuenta de los resultados de los estudiantes que se cambian de una escuela a otra. Estas limitaciones hacen que la tasa de graduación sea menos útil como medida holística del éxito institucional para los institutos superiores y universidades de cuatro años que atienden a un alto porcentaje de estudiantes que no son asistentes “de primer ingreso, a tiempo completo”, tales como los adultos de mayor edad que trabajan y asisten a clases a tiempo parcial, o los estudiantes que se transfieren desde otra institución de cuatro años o desde un instituto superior. Cuando no se incluyen los resultados de estos estudiantes, una parte significativa de la misión de la institución no se tiene en cuenta. Por ejemplo, en la San Diego State University, que en 2016 tenía la segunda tasa de graduación más alta de estudiantes latinos (70 por ciento) de cualquier institución pública que atiende a hispanos, el porcentaje de estudiantes nuevos incluidos en la cohorte de tasa de graduación fue solo de 56 por ciento. Enunciado de otra manera, casi la mitad de sus estudiantes nuevos eran estudiantes que se habían transferido o estaban inscritos a tiempo parcial.

Para muchos institutos superiores, el indicador de la tasa de graduación proporciona aún menos información. Además de excluir a los estudiantes a tiempo parcial y a los estudiantes que no son estudiantes de primer ingreso, la tasa de graduación no tiene en cuenta los resultados de los estudiantes que se transfieren de institutos superiores y que continúan su educación en otra parte. Al no tener en cuenta los resultados de estos estudiantes, el indicador de la tasa de graduación no capta ni mide un aspecto fundamental de la misión de los institutos superiores: preparar a los estudiantes para que se transfieran a instituciones de cuatro años.

Aunque The Education Trust aún cree que la tasa de graduación es un indicador de rendimiento institucional valioso cuando se presenta y se interpreta en el contexto correcto, no integramos estos porcentajes institucionales en las tasas estatales y las incluimos en el conjunto fundamental de indicadores para este informe. Los formuladores de políticas estatales pueden usar las tasas de graduación institucional del IPEDS para evaluar el rendimiento estatal individual, pero a nivel macro, que es el enfoque de este informe, los formuladores de políticas estatales están más interesados en conocer si los estudiantes obtienen sus títulos y están menos preocupados por saber si completan sus títulos en la institución en la que se inscribieron inicialmente. Debido a que los valores agregados de la tasa de graduación estatal del IPEDS no captan los resultados de las transferencias, estas tasas son mucho menos útiles en este contexto.

Aunque no incluimos los valores agregados de la tasa de graduación estatal del IPEDS en el informe, proporcionamos las tasas de las instituciones de cuatro años en el Apéndice. A pesar de las limitaciones, los datos revelan una brecha significativa en la finalización de títulos de licenciatura en la amplia mayoría de los estados. Treinta y tres de 44 estados tienen brechas por encima de los cinco puntos porcentuales, y 19 estados tienen brechas por encima de 10 puntos porcentuales. Decidimos no incluir las tasas de graduación estatales para los institutos superiores debido a las limitaciones significativas descritas anteriormente.





# ¿POR QUÉ NO CALIFICAMOS A LOS ESTADOS POR LA REPRESENTACIÓN DE CERTIFICADOS ENTRE ESTUDIANTES LATINOS?

Muchos estados cuentan a los certificados en sus tasas de logros de títulos con la esperanza de que estos certificados representen una mayor oportunidad económica. Sin embargo, los datos disponibles públicamente que usamos para este informe no nos permiten diferenciar entre certificados que de manera genuina aumenten la movilidad de los que no lo hacen. De manera general, los que obtienen certificados ganan solo la misma cantidad que las personas con alguna experiencia universitaria y sin título; por lo general, solo \$5,750 más que un egresado de la escuela secundaria.<sup>39</sup> Hasta que haya mejores datos que nos permitan discernir en mayor medida la calidad y utilidad económica de los certificados, permanecemos mucho más confiados en el rendimiento económico y laboral otorgado a los egresados con títulos de dos años y títulos de licenciatura.

Asimismo, un análisis del Center for American Progress detectó que casi el 51 por ciento de los estudiantes latinos que obtienen un certificado incumplieron en el pago de sus préstamos estudiantiles dentro de los 12 años.<sup>40</sup> Si bien las tasas de incumplimiento en el pago fueron aún bastante altas para los egresados con título de dos años y título de licenciatura (14 por ciento y 21 por ciento, respectivamente), las tasas de incumplimiento en el pago fueron mucho más bajas que las de los estudiantes con certificados. Esto es preocupante dado que muchos estudiantes latinos obtienen certificados en vez de un título: casi el 22 por ciento de los graduados de origen latino reciben un certificado cada año.

Más allá de nuestras preocupaciones sobre el valor de los certificados, especialmente como credenciales definitivas, también sabemos que el número de certificados obtenidos varía mucho según el estado. En algunos estados, tales como Georgia y Louisiana, los certificados representan más del 40 por ciento de todas las credenciales (títulos y certificados) otorgadas por instituciones públicas. Y, según una investigación del Georgetown Center for Education and the Workforce, los certificados son más comunes en los estados del sur.<sup>41</sup> Por otro lado, en los estados como Delaware, New Jersey, Nueva York y Rhode Island, los certificados son escasos y representan menos del 5 por ciento de las credenciales otorgadas por instituciones públicas. Estas diferencias marcadas en la entrega de certificados entre estados, junto con nuestras inquietudes sobre su valor, nos llevaron a excluir la representación de certificados de estudiantes latinos de este análisis.



# APÉNDICE

**Tabla 1:** Comparación de la representación de la matriculación de latinos en institutos superiores y técnicos y en instituciones de cuatro años

	Indicador 1: Representación de matriculación de estudiantes latinos en institutos superiores y técnicos	Indicador 2: Representación de matriculación de estudiantes latinos en instituciones públicas de cuatro años
Cantidad de estados que reciben calificaciones de A	4	11
Cantidad de estados que reciben calificaciones de B	9	13
Cantidad de estados que reciben calificaciones de C	15	11
Cantidad de estados que reciben calificaciones de D	11	9
Cantidad de estados que reciben calificaciones de F	5	0

**Tabla 2:** Comparación de la representación de estudiantes latinos con título de dos años y título de licenciatura

	Indicador 4: Representación de estudiantes latinos con título de dos años	Indicador 5: Representación de estudiantes latinos con título de licenciatura
Cantidad de estados que reciben calificaciones de A	0	0
Cantidad de estados que reciben calificaciones de B	2	4
Cantidad de estados que reciben calificaciones de C	7	9
Cantidad de estados que reciben calificaciones de D	11	18
Cantidad de estados que reciben calificaciones de F	24	13



**Tabla 3:** Parámetros estatales de equidad para la representación de la matriculación y graduación de estudiantes latinos

Estado	Porcentaje de estudiantes de institutos superiores y técnicos públicos y egresados con título de dos años que deberían ser de origen latino	Porcentaje de estudiantes de instituciones públicas de cuatro años y egresados con título de licenciatura que deberían ser de origen latino
AK	8.7%	8.0%
AL	5.6%	3.5%
AR	10.3%	6.7%
AZ	<b>42.8%</b>	<b>35.5%</b>
CA	<b>54.5%</b>	<b>45.7%</b>
CO	<b>32.2%</b>	<b>25.1%</b>
CT	26.0%	21.0%
DE	14.1%	9.6%
FL	<b>31.2%</b>	<b>28.4%</b>
GA	<b>13.4%</b>	<b>9.0%</b>
HI	13.9%	13.3%
IA	9.0%	5.6%
ID	18.1%	13.2%
IL	<b>26.3%</b>	<b>20.4%</b>
IN	9.5%	6.9%
KS	17.8%	12.1%
KY	4.4%	3.1%
LA	6.6%	5.5%
MA	19.6%	15.3%
MD	15.4%	10.2%
MI	7.0%	5.4%
MN	9.0%	5.5%
MO	5.6%	4.2%
MS	4.0%	2.9%
NE	17.2%	10.2%
NH	5.1%	3.8%
NV	38.3%	30.3%
NJ	<b>31.9%</b>	<b>26.4%</b>
NM	<b>57.6%</b>	<b>53.1%</b>
NC	14.2%	8.7%
NY	<b>28.1%</b>	<b>22.6%</b>
OH	4.8%	3.9%
OK	14.0%	9.4%
OR	19.6%	13.9%
PA	10.7%	8.1%
RI	22.3%	18.0%
SC	8.2%	5.6%
TN	7.3%	4.9%
TX	<b>49.6%</b>	<b>41.4%</b>
UT	19.6%	14.1%
VA	13.8%	10.2%
WA	19.0%	13.2%
WI	10.6%	7.2%
WY	14.2%	10.3%



## Indicador 1: Representación de matriculación de estudiantes latinos en institutos superiores y técnicos

Estado	A Puntuación: Representación de matriculación de estudiantes latinos en institutos superiores y técnicos <b>Puntuación = (C+D) × 100</b>	B Calificación: Representación de matriculación de estudiantes latinos en institutos superiores y técnicos	C Porcentaje de estudiantes de pregrado de institutos superiores y técnicos públicos que son de origen latino	D Porcentaje de residentes estatales (18-49 años sin título universitario) que son de origen latino
AK	36	F	3.1%	8.7%
MS	49	F	1.9%	4.0%
IN	54	F	5.1%	9.5%
GA	<b>56</b>	<b>F</b>	<b>7.5%</b>	<b>13.4%</b>
TN	59	F	4.3%	7.3%
WY	60	D-	8.5%	14.2%
AL	61	D-	3.4%	5.6%
WA	63	D-	11.9%	19.0%
SC	64	D	5.2%	8.2%
MD	65	D	10.1%	15.4%
MI	67	D+	4.7%	7.0%
AR	67	D+	7.0%	10.3%
NC	67	D+	9.6%	14.2%
OK	68	D+	9.6%	14.0%
CO	<b>69</b>	<b>D+</b>	<b>22.1%</b>	<b>32.2%</b>
KS	69	D+	12.3%	17.8%
NE	71	C-	12.1%	17.2%
OR	71	C-	14.0%	19.6%
WI	72	C-	7.6%	10.6%
UT	73	C-	14.2%	19.6%
NV	73	C-	28.0%	38.3%
NH	74	C	3.7%	5.1%
NJ	<b>74</b>	<b>C</b>	<b>23.5%</b>	<b>31.9%</b>
LA	74	C	4.9%	6.6%
DE	75	C	10.6%	14.1%
AZ	<b>75</b>	<b>C</b>	<b>32.3%</b>	<b>42.8%</b>
MN	76	C	6.9%	9.0%
IA	77	C+	6.9%	9.0%
VA	78	C+	10.7%	13.8%
NY	<b>79</b>	<b>C+</b>	<b>22.1%</b>	<b>28.1%</b>
OH	79	C+	3.8%	4.8%
ID	80	B-	14.5%	18.1%
NM	<b>80</b>	<b>B-</b>	<b>46.3%</b>	<b>57.6%</b>
KY	83	B-	3.7%	4.4%
CA	<b>84</b>	<b>B</b>	<b>45.8%</b>	<b>54.5%</b>
PA	86	B	9.2%	10.7%
TX	<b>87</b>	<b>B+</b>	<b>42.9%</b>	<b>49.6%</b>
HI	87	B+	12.1%	13.9%
MO	89	B+	4.9%	5.6%
FL	<b>89</b>	<b>B+</b>	<b>27.7%</b>	<b>31.2%</b>
RI	90	A-	20.1%	22.3%
IL	<b>93</b>	<b>A-</b>	<b>24.4%</b>	<b>26.3%</b>
CT	93	A-	24.3%	26.0%
MA	93	A-	18.3%	19.6%



## Indicador 2: Representación de matriculación de estudiantes latinos en instituciones públicas de cuatro años

Estado	A Puntuación: Representación de matriculación de estudiantes latinos en instituciones públicas de cuatro años $Puntuación = (C \div D) \times 100$	B Calificación: Representación de matriculación de estudiantes latinos en instituciones públicas de cuatro años	C Porcentaje de estudiantes de pregrado de instituciones públicas de cuatro años que son de origen latino	D Porcentaje de residentes estatales (18-49 con diploma de la escuela secundaria y sin título de licenciatura) que son de origen latino
CT	60	D-	12.7%	21.0%
MA	62	D-	9.4%	15.3%
AZ	<b>63</b>	<b>D</b>	<b>22.5%</b>	<b>35.5%</b>
MN	64	D	3.5%	5.5%
KS	64	D	7.8%	12.1%
CO	<b>66</b>	<b>D</b>	<b>16.6%</b>	<b>25.1%</b>
UT	68	D+	9.6%	14.1%
RI	68	D+	12.2%	18.0%
WY	69	D+	7.1%	10.3%
NJ	<b>70</b>	<b>C-</b>	<b>18.3%</b>	<b>26.4%</b>
IL	<b>70</b>	<b>C-</b>	<b>14.3%</b>	<b>20.4%</b>
PA	71	C-	5.8%	8.1%
NC	73	C-	6.3%	8.7%
WI	74	C	5.3%	7.2%
VA	75	C	7.6%	10.2%
SC	75	C	4.2%	5.6%
O	76	C	10.6%	13.9%
CA	<b>76</b>	<b>C</b>	<b>34.9%</b>	<b>45.7%</b>
DE	78	C+	7.5%	9.6%
TN	79	C+	3.9%	4.9%
NV	81	B-	24.4%	30.3%
ID	81	B-	10.6%	13.2%
NH	81	B-	3.1%	3.8%
NE	81	B-	8.3%	10.2%
WA	83	B-	11.0%	13.2%
TX	<b>84</b>	<b>B</b>	<b>34.7%</b>	<b>41.4%</b>
MD	85	B	8.7%	10.2%
MI	85	B	4.6%	5.4%
GA	<b>85</b>	<b>B</b>	<b>7.7%</b>	<b>9.0%</b>
MS	86	B	2.5%	2.9%
HI	86	B	11.4%	13.3%
OK	87	B+	8.3%	9.4%
NM	<b>89</b>	<b>B+</b>	<b>47.1%</b>	<b>53.1%</b>
AL	90	A-	3.1%	3.5%
MO	90	A-	3.7%	4.2%
LA	90	A-	5.0%	5.5%
AK	90	A-	7.3%	8.0%
IN	92	A-	6.3%	6.9%
OH	92	A-	3.6%	3.9%
NY	<b>95</b>	<b>A</b>	<b>21.6%</b>	<b>22.6%</b>
AR	98	A+	6.6%	6.7%
FL	<b>99</b>	<b>A+</b>	<b>28.1%</b>	<b>28.4%</b>
IA	103	A+	5.7%	5.6%
KY	105	A+	3.3%	3.1%



### Indicador 3: Brecha entre estudiantes de pregrado de origen latino y blancos que asisten a instituciones públicas selectivas

Estado	A Brecha entre estudiantes de pregrado de origen latino y blancos que asisten a instituciones públicas selectivas <b>Brecha= D - C</b>	B Calificación de brecha	C Porcentaje de estudiantes de pregrado de origen latino de instituciones públicas de cuatro años que asisten a instituciones selectivas	D Porcentaje de estudiantes de pregrado blancos de instituciones públicas de cuatro años que asisten a instituciones selectivas
TX	18.7	F	17.2%	35.9%
CO	18.0	F	27.0%	44.9%
CA	17.1	F	22.9%	40.1%
FL	16.0	F	45.4%	61.4%
NE	14.8	D	30.8%	45.6%
NC	13.0	D	37.1%	50.0%
NY	10.8	D	24.3%	35.1%
MA	10.2	D	14.5%	24.7%
CT	8.8	C	27.7%	36.5%
GA	8.7	C	15.5%	24.2%
SC	8.3	C	45.7%	54.0%
NM	7.5	C	49.2%	56.7%
IN	6.2	C	30.8%	37.0%
NJ	5.4	C	26.5%	31.9%
TN	4.4	B	18.8%	23.2%
MO	4.0	B	28.5%	32.5%
MD	3.2	B	30.5%	33.8%
PA	2.3	B	24.5%	26.9%
WA	2.3	B	19.8%	22.0%
KS	1.5	A	24.1%	25.6%
ID	0.8	A	20.1%	20.9%
MS	0.5	A	37.9%	38.4%
WI	0.4	A	20.2%	20.6%
LA	0.0	A	26.6%	26.5%
MI	-0.7	A	30.8%	30.1%
AL	-1.1	A	56.8%	55.7%
OH	-1.3	A	38.5%	37.2%
OR	-1.7	A	24.1%	22.4%
OK	-2.3	A	26.9%	24.6%
AZ	-2.5	A	53.7%	51.1%
MN	-2.9	A	34.1%	31.2%
AR	-3.6	A	35.8%	32.2%
VA	-4.2	A	50.8%	46.6%
NH	-6.1	A	59.5%	53.5%
UT	-7.2	A	25.3%	18.1%
KY	-14.7	A	50.2%	35.5%
IL	-16.3	A	45.0%	28.7%



## Indicador 4: Representación de latinos entre los que obtienen títulos de dos años

Estado	A Puntuación: Representación de latinos entre los que obtienen títulos de dos años <b>Puntuación = (C+D) × 100</b>	B Calificación: Representación de latinos entre los que obtienen títulos de dos años	C Porcentaje de graduados con título de dos años que son de origen latino	D Porcentaje de residentes estatales (18-49 años sin título universitario) que son de origen latino
UT	38	F	7.5%	19.6%
MS	40	F	1.6%	4.0%
WI	42	F	4.5%	10.6%
TN	45	F	3.3%	7.3%
<b>GA</b>	<b>45</b>	<b>F</b>	<b>6.1%</b>	<b>13.4%</b>
OK	46	F	6.4%	14.0%
NE	46	F	7.9%	17.2%
SC	47	F	3.8%	8.2%
WY	49	F	6.9%	14.2%
RI	50	F	11.2%	22.3%
NC	50	F	7.1%	14.2%
AR	52	F	5.3%	10.3%
MN	52	F	4.7%	9.0%
DE	53	F	7.4%	14.1%
<b>CO</b>	<b>53</b>	<b>F</b>	<b>17.1%</b>	<b>32.2%</b>
AL	54	F	3.1%	5.6%
MI	54	F	3.8%	7.0%
MD	55	F	8.4%	15.4%
WA	55	F	10.4%	19.0%
IN	55	F	5.2%	9.5%
OR	56	F	11.0%	19.6%
ID	57	F	10.3%	18.1%
IA	57	F	5.1%	9.0%
KS	58	F	10.4%	17.8%
NH	60	D-	3.0%	5.1%
PA	61	D-	6.6%	10.7%
OH	62	D-	3.0%	4.8%
KY	63	D-	2.8%	4.4%
NV	63	D-	24.2%	38.3%
<b>NJ</b>	<b>63</b>	<b>D-</b>	<b>20.2%</b>	<b>31.9%</b>
<b>IL</b>	<b>64</b>	<b>D</b>	<b>17.0%</b>	<b>26.3%</b>
MO	67	D+	3.7%	5.6%
<b>AZ</b>	<b>68</b>	<b>D+</b>	<b>29.0%</b>	<b>42.8%</b>
LA	69	D+	4.5%	6.6%
CT	69	D+	18.0%	26.0%
MA	70	C-	13.7%	19.6%
<b>NY</b>	<b>70</b>	<b>C-</b>	<b>19.8%</b>	<b>28.1%</b>
AK	72	C-	6.3%	8.7%
VA	72	C-	9.9%	13.8%
HI	75	C	10.5%	13.9%
<b>CA</b>	<b>75</b>	<b>C</b>	<b>41.1%</b>	<b>54.5%</b>
<b>NM</b>	<b>79</b>	<b>C+</b>	<b>45.8%</b>	<b>57.6%</b>
<b>TX</b>	<b>80</b>	<b>B-</b>	<b>39.4%</b>	<b>49.6%</b>
<b>FL</b>	<b>83</b>	<b>B-</b>	<b>26.0%</b>	<b>31.2%</b>





## Indicador 5: Representación de latinos entre los que obtienen título de licenciatura

Estado	A Puntuación: Representación de latinos entre los que obtienen título de licenciatura <b>Puntuación = (C÷D) x 100</b>	B Calificación: Representación de latinos entre los que obtienen título de licenciatura	C Porcentaje de graduados con título de licenciatura que son de origen latino	D Porcentaje de residentes estatales (18-49 con diploma de la escuela secundaria y sin título de licenciatura) que son de origen latino
UT	43	F	6.0%	14.1%
NE	46	F	4.7%	10.2%
CT	48	F	10.0%	21.0%
KS	49	F	5.9%	12.1%
MA	50	F	7.6%	15.3%
WI	51	F	3.7%	7.2%
CO	<b>51</b>	<b>F</b>	<b>12.8%</b>	<b>25.1%</b>
MN	51	F	2.8%	5.5%
RI	52	F	9.3%	18.0%
IL	<b>53</b>	<b>F</b>	<b>10.7%</b>	<b>20.4%</b>
PA	55	F	4.5%	8.1%
AZ	<b>58</b>	<b>F</b>	<b>20.6%</b>	<b>35.5%</b>
WY	58	F	6.0%	10.3%
NJ	<b>60</b>	<b>D-</b>	<b>15.9%</b>	<b>26.4%</b>
TN	62	D-	3.0%	4.9%
NV	62	D-	18.9%	30.3%
OR	63	D-	8.7%	13.9%
NC	63	D-	5.5%	8.7%
DE	63	D-	6.1%	9.6%
MI	64	D	3.4%	5.4%
CA	<b>64</b>	<b>D</b>	<b>29.1%</b>	<b>45.7%</b>
GA	<b>64</b>	<b>D</b>	<b>5.8%</b>	<b>9.0%</b>
ID	65	D	8.5%	13.2%
WA	66	D	8.7%	13.2%
AR	66	D	4.4%	6.7%
OK	66	D	6.3%	9.4%
VA	67	D+	6.8%	10.2%
MD	67	D+	6.9%	10.2%
SC	69	D+	3.8%	5.6%
HI	69	D+	9.1%	13.3%
MS	69	D+	2.0%	2.9%
IN	70	C-	4.8%	6.9%
NY	<b>72</b>	<b>C-</b>	<b>16.2%</b>	<b>22.6%</b>
TX	<b>72</b>	<b>C-</b>	<b>29.9%</b>	<b>41.4%</b>
NH	74	C	2.8%	3.8%
MO	75	C	3.1%	4.2%
KY	75	C	2.4%	3.1%
LA	76	C	4.2%	5.5%
OH	76	C	2.9%	3.9%
AK	77	C+	6.2%	8.0%
IA	81	B-	4.5%	5.6%
AL	82	B-	2.9%	3.5%
NM	<b>83</b>	<b>B-</b>	<b>44.3%</b>	<b>53.1%</b>
FL	<b>88</b>	<b>B+</b>	<b>24.9%</b>	<b>28.4%</b>



## Indicador 6: Brecha entre el porcentaje de graduados de origen latino y blancos que obtienen título de licenciatura

Estado	A Brecha entre los porcentajes de blancos y latinos que obtienen títulos/certificados con títulos de licenciatura <b>Brecha= D - C</b>	B Calificación de brecha	C Porcentaje de latinos con certificados y títulos que reciben títulos de licenciatura	D Porcentaje de blancos con certificados y títulos que reciben títulos de licenciatura
NE	18.2	F	36.7%	54.9%
CT	16.9	F	45.0%	61.9%
MA	16.4	F	42.1%	58.5%
KS	15.2	F	31.0%	46.3%
HI	14.0	D	44.1%	58.1%
MN	13.9	D	30.1%	44.0%
AZ	<b>13.3</b>	<b>D</b>	<b>29.8%</b>	<b>43.1%</b>
CO	<b>12.9</b>	<b>D</b>	<b>41.2%</b>	<b>54.1%</b>
TX	<b>11.8</b>	<b>D</b>	<b>40.4%</b>	<b>52.1%</b>
UT	9.1	C	34.3%	43.4%
IL	<b>8.8</b>	<b>C</b>	<b>25.2%</b>	<b>34.0%</b>
DE	8.7	C	62.3%	71.0%
PA	8.6	C	59.8%	68.3%
WI	8.6	C	40.7%	49.3%
MO	7.6	C	45.7%	53.3%
NJ	<b>7.4</b>	<b>C</b>	<b>49.8%</b>	<b>57.2%</b>
OK	7.3	C	39.3%	46.6%
CA	<b>6.8</b>	<b>C</b>	<b>36.7%</b>	<b>43.5%</b>
WA	6.8	C	29.0%	35.8%
LA	6.4	C	43.1%	49.5%
NC	6.3	C	37.8%	44.2%
NV	6.1	C	41.5%	47.6%
AR	6.1	C	36.4%	42.4%
RI	6.0	C	62.8%	68.8%
VA	5.8	C	46.6%	52.4%
IA	5.7	C	35.7%	41.5%
ID	5.6	C	50.4%	56.0%
OR	5.4	C	44.6%	50.0%
IN	4.2	B	51.9%	56.2%
MI	3.6	B	54.8%	58.4%
WY	2.6	B	33.2%	35.7%
KY	2.5	B	43.7%	46.2%
GA	<b>2.1</b>	<b>B</b>	<b>41.2%</b>	<b>43.2%</b>
SC	1.9	A	54.5%	56.4%
NY	<b>1.8</b>	<b>A</b>	<b>49.1%</b>	<b>50.8%</b>
FL	<b>1.8</b>	<b>A</b>	<b>37.9%</b>	<b>39.7%</b>
NM	<b>1.6</b>	<b>A</b>	<b>36.7%</b>	<b>38.3%</b>
MD	0.9	A	53.1%	54.0%
AL	0.8	A	59.9%	60.7%
AK	0.8	A	47.6%	48.4%
TN	-0.4	A	46.3%	45.9%
NH	-0.5	A	63.9%	63.4%
OH	-0.9	A	53.5%	52.6%
MS	-4.1	A	48.9%	44.8%

## Datos por estado de la tasa de graduación de los estudiantes latinos

Estado	Tasa de graduación de latinos	Rango de la tasa de graduación de latinos	Brecha de la tasa de grad. de latinos-blancos	Rango de la brecha de tasa de grad.
AK	31.8	44	-2.8	1
AL	54.7	14	7.0	15
AR	56.8	12	7.1	16
AZ	<b>44.1</b>	<b>36</b>	<b>4.7</b>	<b>11</b>
CA	<b>60.3</b>	<b>8</b>	<b>13.5</b>	<b>34</b>
CO	<b>42.9</b>	<b>37</b>	<b>15.2</b>	<b>40</b>
CT	52.1	18	13.8	36
DE	66.1	3	17.2	43
FL	<b>65.1</b>	<b>6</b>	<b>3.7</b>	<b>6</b>
GA	<b>47.3</b>	<b>31</b>	<b>8.2</b>	<b>19</b>
HI	37.3	41	1.2	2
IA	69.7	2	2.8	4
ID	35.6	42	7.6	18
IL	<b>50.9</b>	<b>20</b>	<b>17.0</b>	<b>42</b>
IN	47.0	32	10.8	26
KS	46.6	34	11.9	29
KY	50.3	21	2.4	3
LA	48.0	26	4.4	9
MA	47.9	28	14.9	38
MD	65.9	4	7.5	17
MI	57.3	10	9.2	22
MN	48.7	24	11.8	28
MO	54.5	15	4.2	8
MS	49.8	22	13.2	32
NC	65.2	5	3.8	7
NE	47.8	29	12.4	30
NH	51.3	19	18.7	44
NJ	<b>58.2</b>	<b>9</b>	<b>13.7</b>	<b>35</b>
NM	<b>39.2</b>	<b>39</b>	<b>8.6</b>	<b>21</b>
NV	39.2	40	9.9	25
NY	<b>53.1</b>	<b>17</b>	<b>12.5</b>	<b>31</b>
OH	47.4	30	9.2	23
OK	48.8	23	3.1	5
OR	54.3	16	5.5	13
PA	55.1	13	11.2	27
RI	48.0	27	13.4	33
SC	57.0	11	8.5	20
TN	46.7	33	5.3	12
TX	<b>45.1</b>	<b>35</b>	<b>15.1</b>	<b>39</b>
UT	34.9	43	9.6	24
VA	71.1	1	4.6	10
WA	62.9	7	5.7	14
WI	48.2	25	14.7	37
WY	42.2	38	15.8	41



## Instituciones públicas de cuatro años selectivas usadas para el indicador núm. 3

### Brecha entre estudiantes de pregrado de origen latino y blancos que asisten a instituciones públicas selectivas

**AL:** Auburn University (100858), The University of Alabama (100751), University of Alabama in Huntsville (100706), **AR:** University of Arkansas (106397), **AZ:** **Arizona State University-Tempe (104151)**, University of Arizona (104179),

**CA:** Cal Poly-San Luis Obispo (110422), University of California-Berkeley (110635), University of California-Davis (110644), University of California-Irvine (110653), University of California-Los Angeles (110662), University of California-Riverside (110671), University of California-San Diego (110680), University of California-Santa Barbara (110705), University of California-Santa Cruz (110714), **CO:** Colorado School of Mines (126775), Colorado State University-Fort Collins (126818), University of Colorado Boulder (126614), **CT:** University of Connecticut (129020),

**FL:** Florida State University (134097), New College of Florida (262129), University of Florida (134130), University of Central Florida (132903), University of South Florida-Main Campus (137351),

**GA:** Georgia Institute of Technology-Main Campus (139755), University of Georgia (139959),

**ID:** University of Idaho (142285), **IL:** University of Illinois at Chicago (145600), University of Illinois at Urbana-Champaign (145637), **IN:** Indiana University-Bloomington (151351), Purdue University-Main Campus (243780),

**KS:** University of Kansas (55317), **KY:** University of Kentucky (157085), University of Louisville (157289),

**LA:** Louisiana State University (159391),

**MA:** University of Massachusetts-Amherst (166629), **MD:** St Mary's College of Maryland (163912), University of Maryland-Baltimore County (163268), University of Maryland-College Park (163286), **MI:** Michigan State University (171100), Michigan Technological University (171128), University of Michigan-Ann Arbor (170976), **MN:** University of Minnesota-Morris (174251), University of Minnesota-Twin Cities (174066), **MO:** Missouri University of Science and Technology (178411), Truman State University (178615), University of Missouri-Columbia (178396), **MS:** University of Mississippi (176017),

**NC:** Appalachian State University (197869), North Carolina State University at Raleigh (199193), University of North Carolina at Chapel Hill (199120), University of North Carolina Wilmington (199218), **NE:** University of Nebraska-Lincoln (181464), **NH:** University of New Hampshire (183044), **NJ:** New Jersey Institute of Technology (185828), Rutgers University-New Brunswick (186380), The College of New Jersey (187134), **NM:** New Mexico Institute of Mining and Technology (187967), University of New Mexico-Main Campus (187985), **NY:** CUNY Bernard M Baruch College (190512), CUNY Hunter College (190594), Stony Brook University (196097), SUNY at Albany (196060), SUNY at Binghamton (196079), SUNY College at Geneseo (196167), SUNY College of Environmental Science and Forestry (196103), University at Buffalo (196088),

**OH:** Miami University-Oxford (204024), Ohio State University-Main Campus (204796), University of Cincinnati-Main Campus (201885), **OK:** University of Oklahoma-Norman Campus (207500), **OR:** University of Oregon (209551),

**PA:** Pennsylvania State University-Main Campus (214777), University of Pittsburgh-Pittsburgh Campus (215293),

**SC:** Clemson University (217882), University of South Carolina-Columbia (218663),

**TN:** The University of Tennessee-Knoxville (221759), **TX:** Texas A & M University-College Station (228723), Texas Tech University (229115), The University of Texas at Austin (228778), The University of Texas at Dallas (228787),

**UT:** University of Utah (230764),

**VA:** Christopher Newport University (231712), College of William and Mary (231624), George Mason University (232186), University of Virginia-Main Campus (234076), Virginia Polytechnic Institute and State University (233921),

**WA:** University of Washington-Seattle Campus (236948), **WI:** University of Wisconsin-Madison (240444).



# NOTAS AL FINAL DEL TEXTO

1. A Stronger Nation: Learning Beyond High School Builds American Talent, "Exploring Race and Ethnicity."
2. Carnevale et al., "Recovery: Job Growth and Education Requirements Through 2020."
3. William H. Frey, "The US Will Become 'Minority White' in 2045, Census Projects: Youthful Minorities Are the Engine of Future Growth" (Washington, D.C., Brookings Institution), <https://www.brookings.edu/blog/the-avenue/2018/03/14/the-us-will-become-minority-white-in-2045-census-projects/>.
4. A Stronger Nation: Learning Beyond High School Builds American Talent, "Exploring Race and Ethnicity."
5. J. Oliver Schak and Andrew H. Nichols, "Degree Attainment for Latino Adults: National and State Trends" (Washington D.C.: The Education Trust, 2018), [https://edtrust.org/wp-content/uploads/2014/09/Latino-Degree-Attainment\\_FINAL\\_4-1.pdf](https://edtrust.org/wp-content/uploads/2014/09/Latino-Degree-Attainment_FINAL_4-1.pdf).
6. Jeffrey F. Milem, Mitchell J. Chang, and Anthony Lising Antonio, "Making Diversity Work on Campus: A Research-Based Perspective" (Washington D.C.: American Colleges and Universities, 2005), <https://www.aacu.org/sites/default/files/files/mei/MakingDiversityWork.pdf>.
7. Andrew H. Nichols, "A Look at Latino Student Success" (Washington, DC: The Education Trust, 2017), [https://s3-us-east-2.amazonaws.com/edtrustmain/wp-content/uploads/2018/10/02135855/Latino\\_Success\\_Report\\_Final\\_HR.pdf](https://s3-us-east-2.amazonaws.com/edtrustmain/wp-content/uploads/2018/10/02135855/Latino_Success_Report_Final_HR.pdf).
8. Schak and Nichols, "Degree Attainment for Latino Adults: National and State Trends."
9. Jeremy Ashkenas, Haeyoun Park, and Adam Pearce, "Even With Affirmative Action, Blacks and Hispanics Are More Underrepresented at Top Colleges Than 35 Years Ago," *The New York Times*, August 24, 2017, <https://www.nytimes.com/interactive/2017/08/24/us/affirmative-action.html>.
10. Excelencia in Education, "Hispanic-Serving Institutions (HSIs): 2016-2017" (Washington D.C.: Excelencia in Education, 2018), <https://www.edexcelencia.org/research/data/hispanic-serving-institutions-hsis-2016-2017>.
11. Schak and Nichols, "Degree Attainment for Latino Adults: National and State Trends."
12. Digest of Education Statistics, "Tables 326.10 and 326.20" (Washington D.C.: National Center for Education Statistics, 2017).
13. Milem, Chang, and Antonio, "Making Diversity Work on Campus: A Research-Based Perspective."
14. Sean Reardon, et al., "Can Socioeconomic Status Substitute for Race in Affirmative Action College Admissions Policies? Evidence from a Simulation Model," (Educational Testing Service, 2015); Catherine Horn and Stella Flores, "Percent Plans in College Admissions: A Comparative Analyst of Three States' Experiences," Cambridge, MA; (The Civil Rights Project at Harvard University, 2003); Jessica Howell, "Assessing the Impact of Eliminative Affirmative Action in Higher Education," *Journal of Labor Economics* 28 (October 2009): 1-58.
15. Nichols, "A Look at Latino Student Success."
16. Eileen Patten, "The Nation's Latino Population Is Defined by Its Youth," *Hispanic Trends*, Pew Research Center, April 20, 2016, <https://www.pewhispanic.org/2016/04/20/the-nations-latino-population-is-defined-by-its-youth/>.
17. J. Oliver Schak, "Degree Attainment of Latinos Lags Far Behind That of Whites," *Equity Lens*, *The Education Trust*, April 1, 2019, <https://edtrust.org/resource/degree-attainment-of-latinos-lags-far-behind-that-of-whites/>; Mark Hugo Lopez, Ana Gonzalez-Barrera, and Jens Manuel Krogstad, "More Latinos Have Serious Concerns About Their Place in America Under Trump," Pew Research Center, October 25, 2018, <https://www.pewhispanic.org/2018/10/25/more-latinos-have-serious-concerns-about-their-place-in-america-under-trump/>.
18. Martin Carnoy and Emma Garcia, "Five Key Trends in U.S. Student Performance" (Washington D.C.: The Economic Policy Institute, 2017), <https://www.epi.org/files/pdf/113217.pdf>.
19. Jenny DeMonte and Robert Hanna, "Looking at the Best Teachers and Who They Teach" (Washington D.C.: Center for American Progress, 2014), <https://www.americanprogress.org/wp-content/uploads/2014/04/TeacherDistributionBrief1.pdf>; Civil Rights Data Collection, Data Snapshot: Teacher Equity, Issue Brief No. 4 (Washington, D.C.: U.S. Department of Education Office for Civil Rights, March 2014), <https://www2.ed.gov/about/offices/list/ocr/docs/crdc-teacher-equity-snapshot.pdf>.
20. U.S. Department of Education, Office for Civil Rights, "STEM Course Taking: Data Highlights on Science, Technology, Engineering, and Mathematics Course Taking in Our Nation's Public Schools," Civil Rights Data Collection (Washington D.C.: U.S. Department of Education, 2018), <https://www2.ed.gov/about/offices/list/ocr/docs/stem-course-taking.pdf>.
21. Seth Gershenson, Stephen B. Holt, and Nicholas Papageorge, "Who Believes in Me? The Effect of Student-Teacher Demographic Match on Teacher Expectations," *Economics Education Review* 52 (June 2016): 209-224.



22. Ivy Morgan and Ary Amerikaner, "Funding Gaps 2018" (Washington, D.C.: The Education Trust, February 27, 2018), <https://edtrust.org/resource/funding-gaps-2018/>.
23. Angela Hanks, Danyelle Solomon, and Christian E. Weller, "Systematic Inequality: How America's Structural Racism Helped Create the Black-White Wealth Gap," (Washington, D.C.: Center for American Progress, 2018), <https://www.americanprogress.org/issues/race/reports/2018/02/21/447051/systematic-inequality/>.
24. Schak and Nichols, "Degree Attainment for Latino Adults: National and State Trends."
25. Schak and Nichols, "Degree Attainment for Latino Adults: National and State Trends."
26. U.S. Department of Education, "Advancing Diversity and Inclusion in Higher Education," Office of Planning, Evaluation and Policy Development and Office of the Under Secretary (Washington D.C.: U.S. Department of Education, 2016), <https://www2.ed.gov/rschstat/research/pubs/advancing-diversity-inclusion.pdf>.
27. Melissa Clinedinst and Anna-Maria Koranteng, "2017 State of College Admission" (Washington D.C.: National Association for College Admission Counseling, 2017), <https://www.nacacnet.org/globalassets/documents/publications/research/soca17final.pdf>.
28. Halley Potter, "What Can We Learn From States That Ban Affirmative Action?" (Commentary, The Century Foundation, June 26, 2014), <https://tcf.org/content/commentary/what-can-we-learn-from-states-that-ban-affirmative-action/>.
29. Shapiro et al., "Completing College: A National View of Student Completion Rates – Fall 2011 Cohort."
30. Sara Garcia, "Gaps in College Spending Shortchange Students of Color" (Washington D.C.: Center for American Progress, 2018), <https://cdn.americanprogress.org/content/uploads/2018/04/03090823/Gaps-in-College-Spending-brief.pdf>; CJ Libassi, "The Neglected College Race Gap: Race Disparities Among College Completers" (Washington D.C.: Center for American Progress, 2018), <https://cdn.americanprogress.org/content/uploads/2018/05/22135501/CollegeCompletions-Brief1.pdf>.
31. U.S. Department of Education, "Developmental Education: Challenges and Strategies for Reform," NCES 2016-405, (Washington D.C.: U.S. Department of Education, 2016); Complete College America, *Corequisite Remediation: Spanning the Completion Divide*, <https://completecollege.org/spanningthedivide/>.
32. U.S. Department of Labor, Bureau of Labor Statistics, Employment Projections, <https://www.bls.gov/emp/tables/unemployment-earnings-education.htm>; Jennifer Ma, Matea Pender, and Meredith Welch, "Education Pays 2016," Trends in Higher Education Series, (Washington, D.C.: College Board, 2016), <https://trends.collegeboard.org/sites/default/files/education-pays-2016-full-report.pdf>.
33. Schak and Nichols, "Degree Attainment for Latino Adults: National and State Trends."
34. Note that percentage point gap does not equal the difference in the Latino and White percentages due to rounding.
35. Schak and Nichols, "Degree Attainment for Latino Adults: National and State Trends."
36. Schak and Nichols, "Degree Attainment for Latino Adults: National and State Trends."
37. Digest of Education Statistics, "Table 326.10," (Washington, D.C.: National Center for Education Statistics, 2017), [https://nces.ed.gov/programs/digest/d17/tables/dt17\\_326.10.asp](https://nces.ed.gov/programs/digest/d17/tables/dt17_326.10.asp).
38. Benchmark excludes residents with either an associate or bachelor's.
39. Anthony Carnevale, Stephen J. Rose, and Andrew R. Hanson, "Certificates: Gateway to Gainful Employment and College Degrees," Center on Education and the Workforce, (Washington, D.C.: Georgetown University, 2012), <https://cew.georgetown.edu/wp-content/uploads/2014/11/Certificates.FullReport.061812.pdf>.
40. Ben Miller, "New Federal Data Show a Student Loan Crisis for African American Borrowers," Center for American Progress: Postsecondary Education, October 16, 2017, <https://www.americanprogress.org/issues/education-postsecondary/news/2017/10/16/440711/new-federal-data-show-student-loan-crisis-african-american-borrowers/>.
41. Carnevale et al., "Certificates: Gateway to Gainful Employment and College Degrees."





## ACERCA DE THE EDUCATION TRUST

The Education Trust es una organización nacional sin fines de lucro que trabaja para cerrar la brecha de oportunidades que afecta de manera desproporcionada a los estudiantes de color y a los estudiantes de familias de bajos recursos. A través de nuestra investigación y defensa, Ed Trust apoya los esfuerzos por expandir la excelencia y la equidad en la educación desde el preescolar hasta la universidad; aumentar el acceso a la universidad y su finalización, en especial para los estudiantes históricamente desatendidos; involucrar a comunidades diversas dedicadas a la equidad en la educación; y aumentar la voluntad política y pública para actuar en relación con los temas de equidad.

## RECONOCIMIENTOS

Esta publicación recibió el apoyo de la Lumina Foundation.

La Lumina Foundation es una fundación independiente y privada de Indianápolis que está comprometida con hacer que las oportunidades de aprendizaje después de la escuela secundaria estén disponibles para todos. La fundación concibe un sistema que es fácil de navegar, entrega resultados justos y satisface la necesidad de la nación de talento a través de una amplia gama de credenciales. El objetivo de Lumina es preparar a las personas para una ciudadanía informada y para el éxito en la economía mundial.

Las opiniones expresadas en esta publicación son de los autores y no representan necesariamente aquellas de la Lumina Foundation, ni de sus directivos ni empleados.



The Education Trust



[www.EdTrust.org](http://www.EdTrust.org)